

令和 5 (2023) 年度
長崎国際大学
卒業生アンケート集計結果



令和5(2023)年度卒業生アンケート調査結果（満足度経年の比較）

1.調査概要

〔1〕 調査目的

本調査は、本学の授業、各部署のサービス等についての評価を聞き、教育や学生サービス向上のための資料とすることを目的として実施した。

〔2〕 調査対象

令和5(2023)年度卒業生を調査対象とした。

〔3〕 調査日

令和6(2024)年3月1日(金)～令和6(2024)年3月10日(日)

〔4〕 調査方法

回答用URL・QRコードのmanaba(各学科の対象学年)への掲載および、各学科での学位授与式にて回答用QRコードの案内を配布し、WEB方式で実施した。

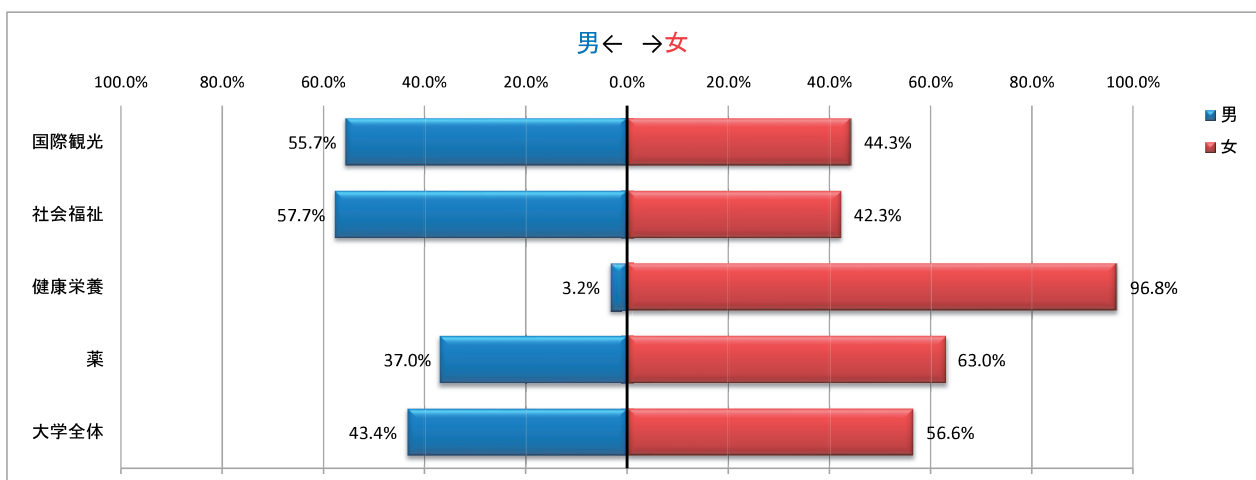
〔5〕 回答状況

回答数は373件であった。卒業生427名に対する回答数の割合は87.4%であった。

2.回答者の基本属性

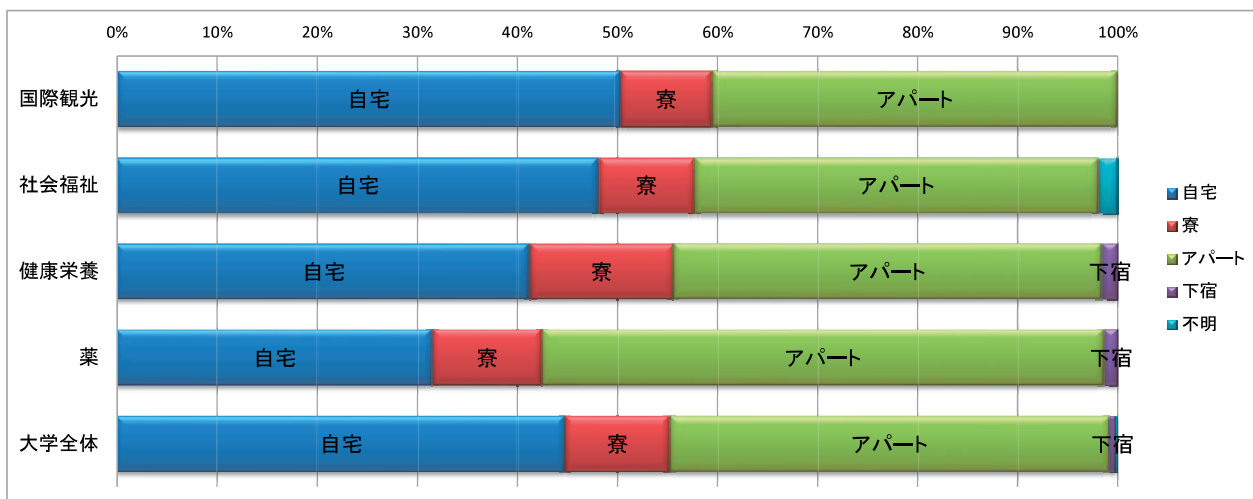
〔1〕 性別

	国際観光学科		社会福祉学科		健康栄養学科		薬学科		大学全体	
男	103	55.7%	30	57.7%	2	3.2%	27	37.0%	162	43.4%
女	82	44.3%	22	42.3%	61	96.8%	46	63.0%	211	56.6%
合計	185	100.0%	52	100.0%	63	100.0%	73	100.0%	373	100.0%



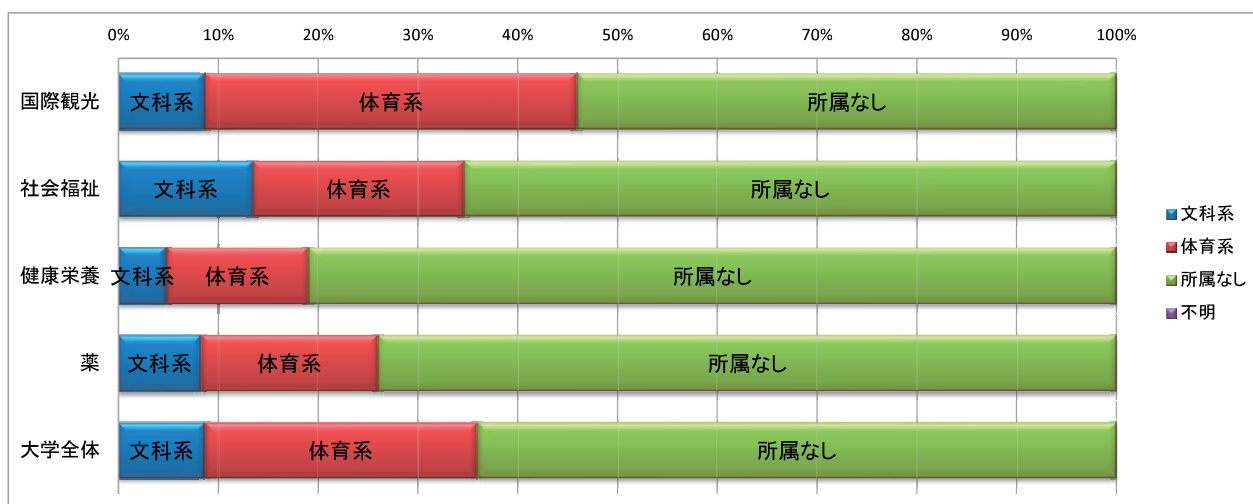
〔2〕住居

	国際観光学科		社会福祉学科		健康栄養学科		薬学科		大学全体	
自宅	93	50.3%	25	48.1%	26	41.3%	23	31.5%	167	44.8%
寮	17	9.2%	5	9.6%	9	14.3%	8	11.0%	39	10.5%
アパート	75	40.5%	21	40.4%	27	42.9%	41	56.2%	164	44.0%
下宿	0	0.0%	0	0.0%	1	1.6%	1	1.4%	2	0.5%
不明	0	0.0%	1	1.9%	0	0.0%	0	0.0%	1	0.3%
合計	185	100.0%	52	100.0%	63	100.0%	73	100.0%	373	100.0%



〔3〕部活・サークル所属

	国際観光学科		社会福祉学科		健康栄養学科		薬学科		大学全体	
文科系	16	8.6%	7	13.5%	3	4.8%	6	8.2%	32	8.6%
体育系	69	37.3%	11	21.2%	9	14.3%	13	17.8%	102	27.3%
所属なし	100	54.1%	34	65.4%	51	81.0%	54	74.0%	239	64.1%
不明	0	0.0%	0	0.0%	0	0.0%	0	0.0%	0	0.0%
合計	185	100.0%	52	100.0%	63	100.0%	73	100.0%	373	100.0%

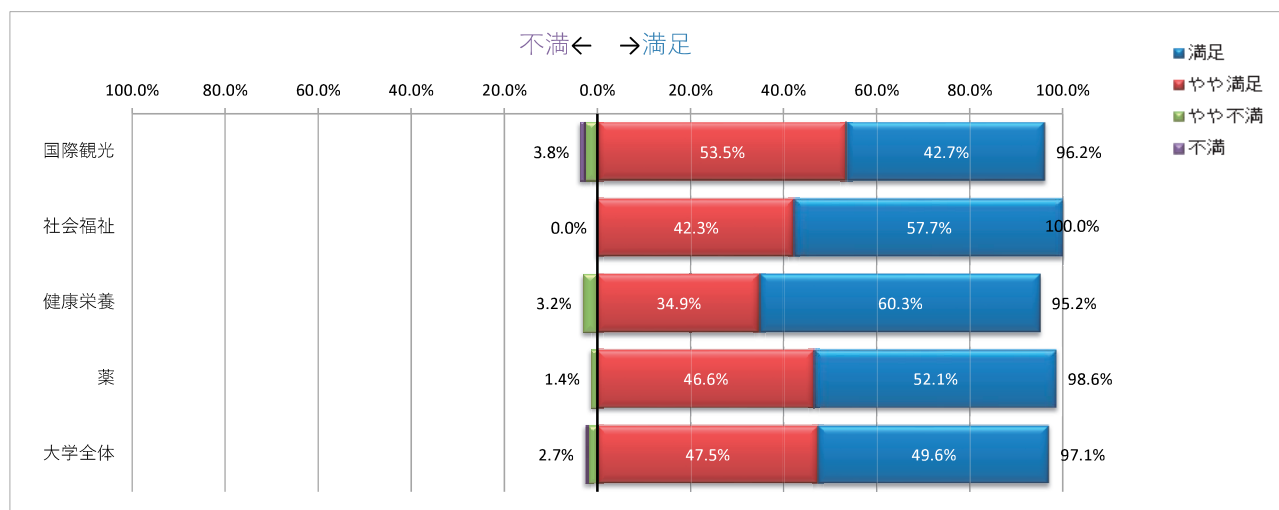


3.調査結果 学科別集計と5年間の満足度推移

〔1〕カリキュラムについて

1-1.カリキュラムの充実度

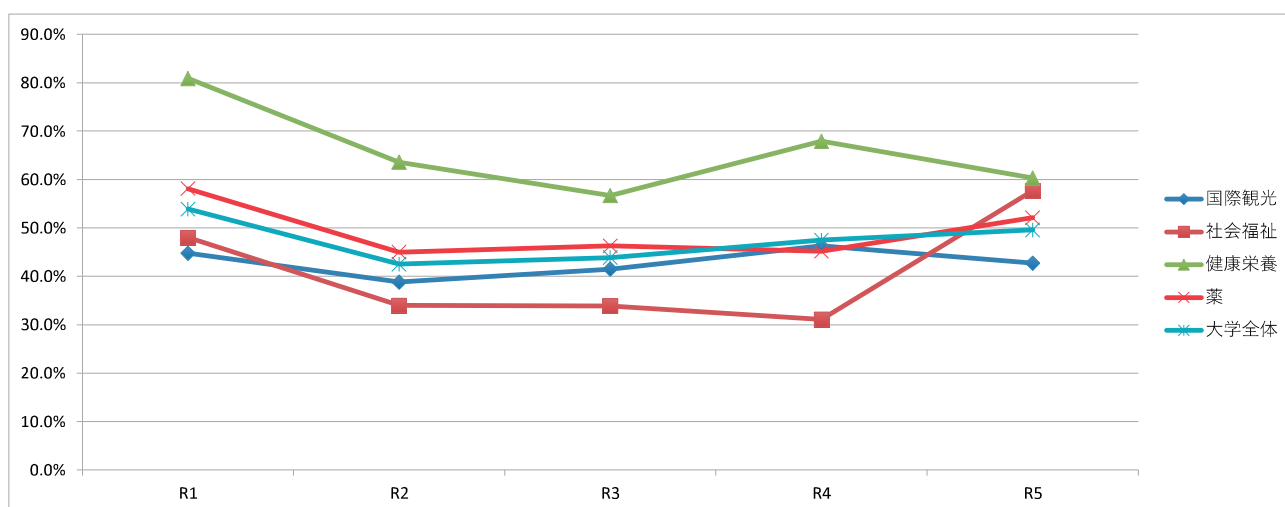
	国際観光学科		社会福祉学科		健康栄養学科		薬学科		大学全体	
満足	79	42.7%	30	57.7%	38	60.3%	38	52.1%	185	49.6%
やや満足	99	53.5%	22	42.3%	22	34.9%	34	46.6%	177	47.5%
やや不満	5	2.7%	0	0.0%	2	3.2%	1	1.4%	8	2.1%
不満	2	1.1%	0	0.0%	0	0.0%	0	0.0%	2	0.5%
無効・無回答	0	0.0%	0	0.0%	1	1.6%	0	0.0%	1	0.3%
合計	185	100.0%	52	100.0%	63	100.0%	73	100.0%	373	100.0%
平均点	3.38		3.58		3.58		3.51		3.47	



※「無効・無回答」を除く

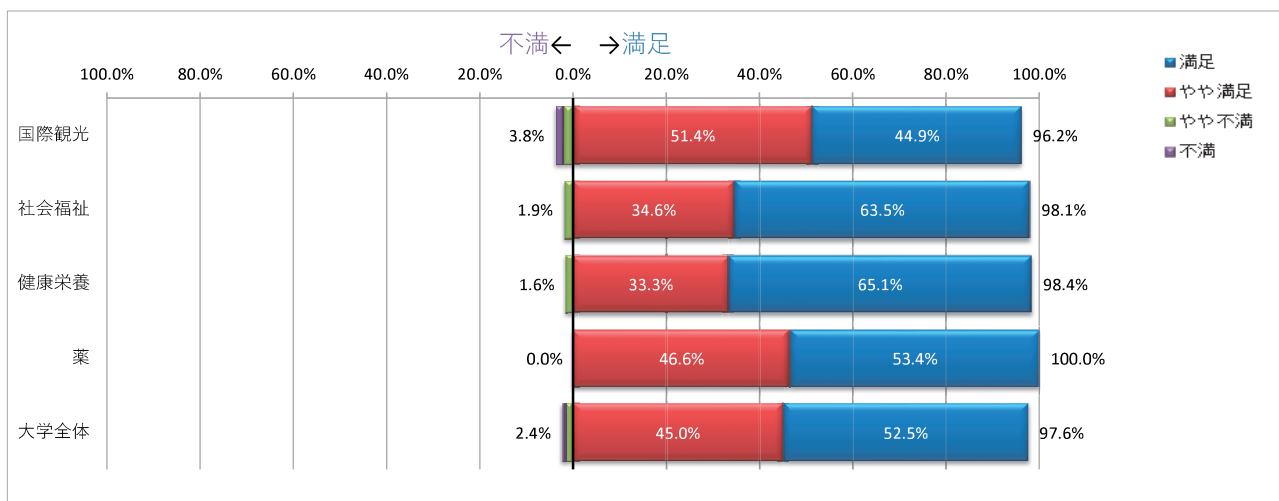
「満足」の割合過去5年間の変化

	R1	R2	R3	R4	R5	前年比	参考比 (R5-R1)
国際観光	44.8%	38.8%	41.5%	46.3%	42.7%	-3.6 ポイント	-2.1 ポイント
社会福祉	48.0%	34.0%	33.9%	31.1%	57.7%	26.6 ポイント	9.7 ポイント
健康栄養	80.9%	63.6%	56.7%	67.9%	60.3%	-7.6 ポイント	-20.6 ポイント
薬	58.1%	45.0%	46.3%	45.2%	52.1%	6.9 ポイント	-6.0 ポイント
大学全体	53.9%	42.5%	43.9%	47.5%	49.6%	2.1 ポイント	-4.3 ポイント



1-2.カリキュラムの内容

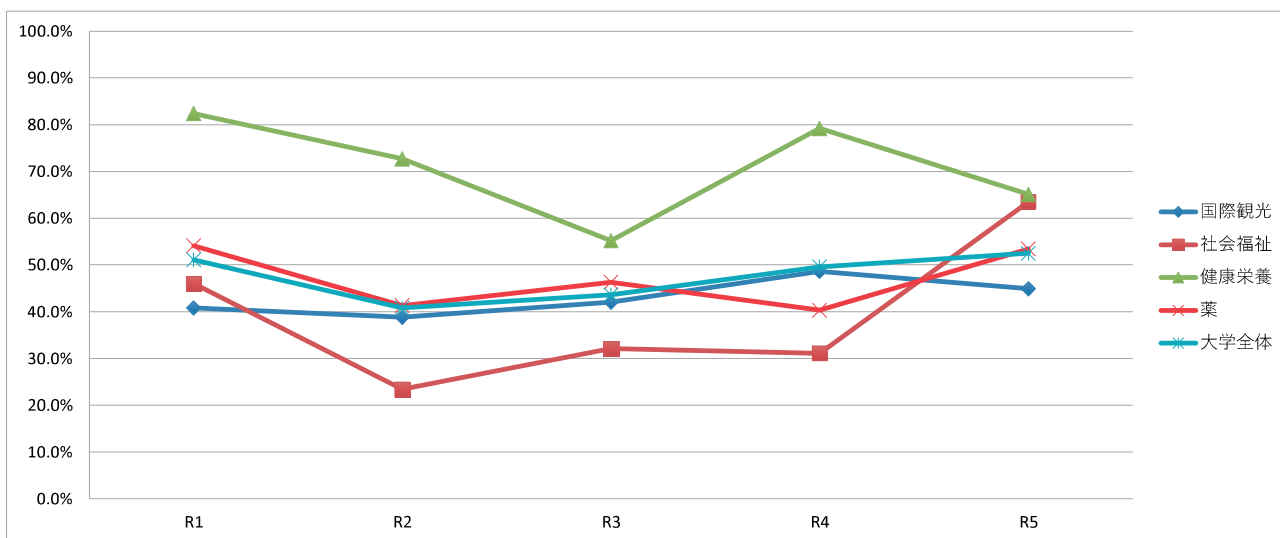
	国際観光学科		社会福祉学科		健康栄養学科		薬学科		合計	
満足	83	44.9%	33	63.5%	41	65.1%	39	53.4%	196	52.5%
やや満足	95	51.4%	18	34.6%	21	33.3%	34	46.6%	168	45.0%
やや不満	4	2.2%	1	1.9%	1	1.6%	0	0.0%	6	1.6%
不満	3	1.6%	0	0.0%	0	0.0%	0	0.0%	3	0.8%
無効・無回答	0	0.0%	0	0.0%	0	0.0%	0	0.0%	0	0.0%
合計	185	100.0%	52	100.0%	63	100.0%	73	100.0%	373	100.0%
平均点	3.39		3.62		3.63		3.53		3.49	



※「無効・無回答」を除く

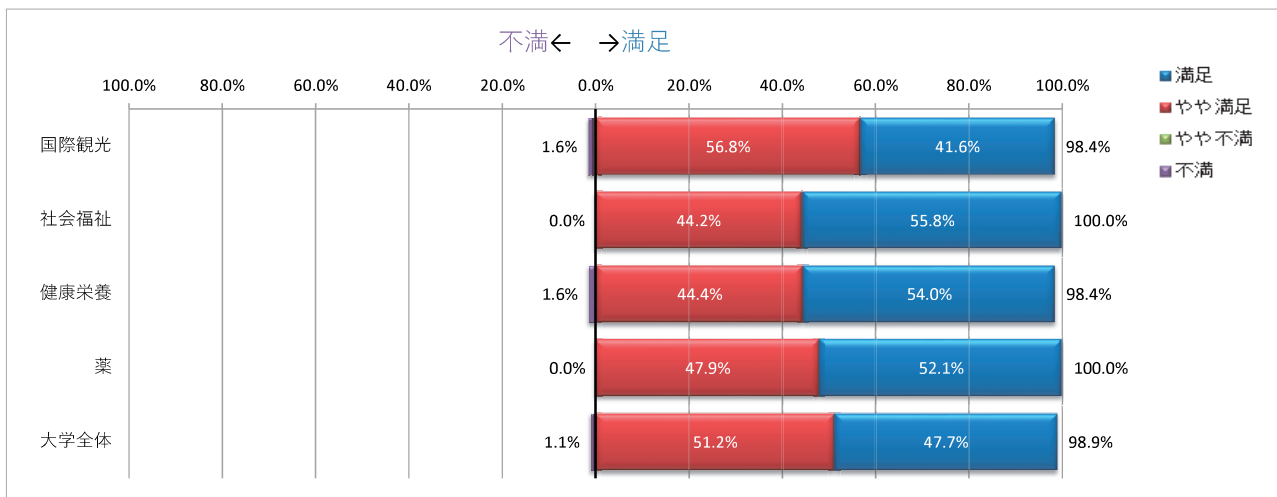
「満足」の過去5年間の変化

	R1	R2	R3	R4	R5	前年比	参考比 (R5-R1)
国際観光	40.8%	38.8%	42.0%	48.6%	44.9%	-3.7 ポイント	4.1 ポイント
社会福祉	46.0%	23.4%	32.1%	31.1%	63.5%	32.4 ポイント	17.5 ポイント
健康栄養	82.4%	72.7%	55.2%	79.2%	65.1%	-14.1 ポイント	-17.3 ポイント
薬	54.1%	41.3%	46.3%	40.3%	53.4%	13.1 ポイント	-0.7 ポイント
大学全体	51.1%	40.8%	43.6%	49.6%	52.5%	2.9 ポイント	1.4 ポイント



1-3.カリキュラムの理解しやすさ

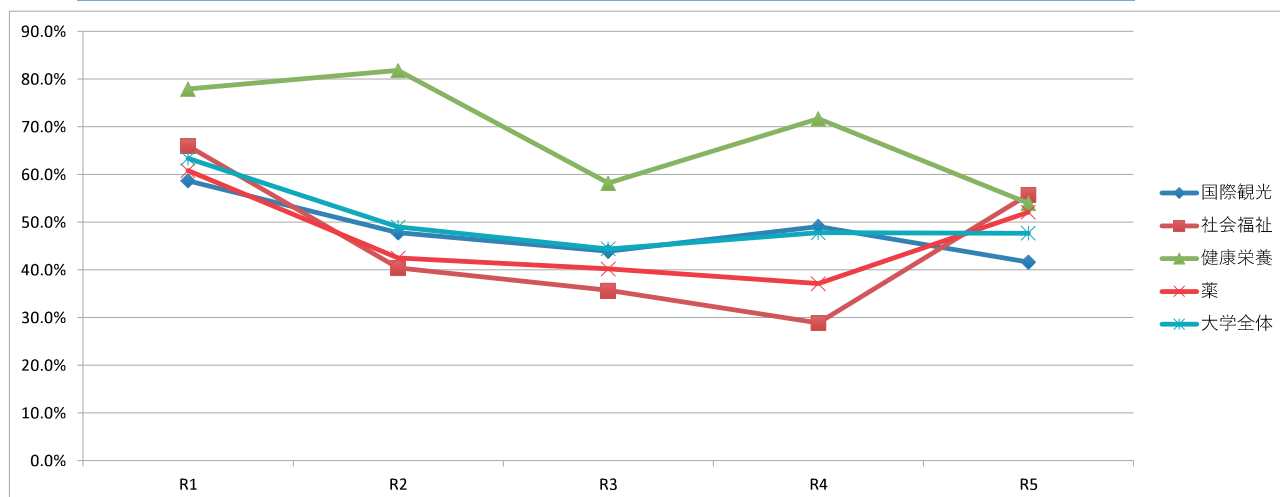
	国際観光学科		社会福祉学科		健康栄養学科		薬学科		合計	
満足	77	41.6%	29	55.8%	34	54.0%	38	52.1%	178	47.7%
やや満足	105	56.8%	23	44.2%	28	44.4%	35	47.9%	191	51.2%
やや不満	1	0.5%	0	0.0%	0	0.0%	0	0.0%	1	0.3%
不満	2	1.1%	0	0.0%	1	1.6%	0	0.0%	3	0.8%
無効・無回答	0	0.0%	0	0.0%	0	0.0%	0	0.0%	0	0.0%
合計	185	100.0%	52	100.0%	63	100.0%	73	100.0%	373	100.0%
平均点	3.39		3.56		3.51		3.52		3.46	



※「無効・無回答」を除く

「満足」の過去5年間の変化

	R1	R2	R3	R4	R5	前年比	参考比 (R5-R1)
国際観光	58.7%	47.8%	43.9%	49.1%	41.6%	-7.5 ポイント	-17.1 ポイント
社会福祉	66.0%	40.4%	35.7%	28.9%	55.8%	26.9 ポイント	-10.2 ポイント
健康栄養	77.9%	81.8%	58.2%	71.7%	54.0%	-17.7 ポイント	-23.9 ポイント
薬	60.8%	42.5%	40.2%	37.1%	52.1%	15.0 ポイント	-8.7 ポイント
大学全体	63.4%	49.0%	44.4%	47.8%	47.7%	-0.1 ポイント	-15.7 ポイント

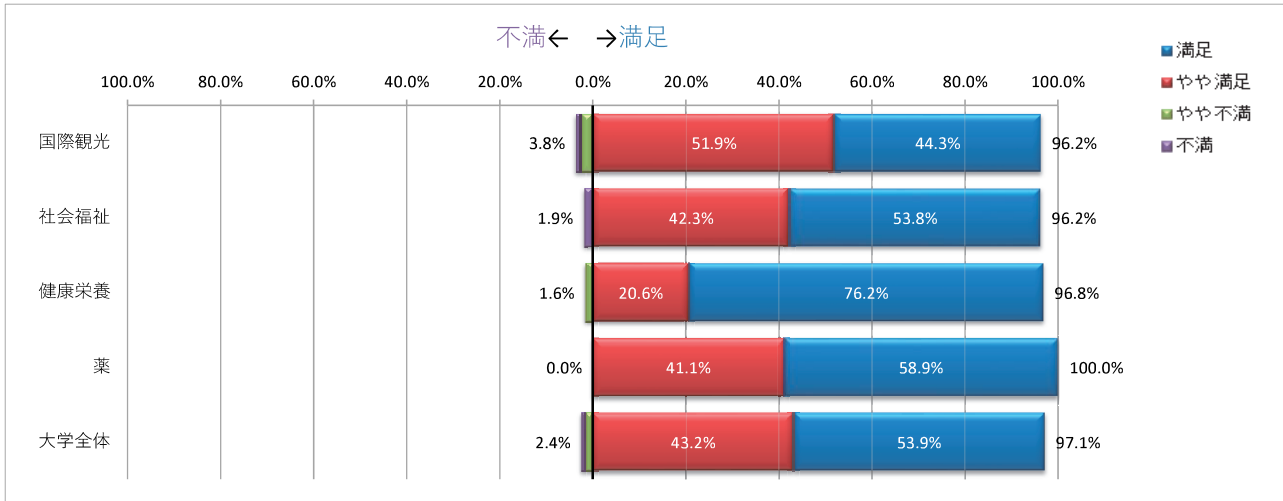


	カリキュラムについて、やや不満・不満と回答した理由	学科
1	コロナ禍によりオンラインでの留学は悲しいものになった。	国際観光
2	もう少し深掘りした専門的な内容を勉強したかった	国際観光
3	国際観光学科の専門知識について勉強だけではなくてホスピタリティ、人間関係の構築方法、新しい環境に適応する方法など。自分自身を成長させました。	国際観光
4	適当な授業が多かった	国際観光
5	天災による場合の対応が遅いと感じた	国際観光
6	今はカリキュラムが変わっているのでこの問題は解消されたかもしれないが、1年時の科目数に対して2年時以降の科目数が多すぎる。 試験期間中に1日2科目も試験を受ける日が何日かあって本当に大変だった。 全学共通科目を受講するぐらいだったら2年、3年時の科目を1年時のうちに早めに受講しておきたかった。	薬

〔2〕 授業・教員について

2-1.授業・教員に対する総合満足度

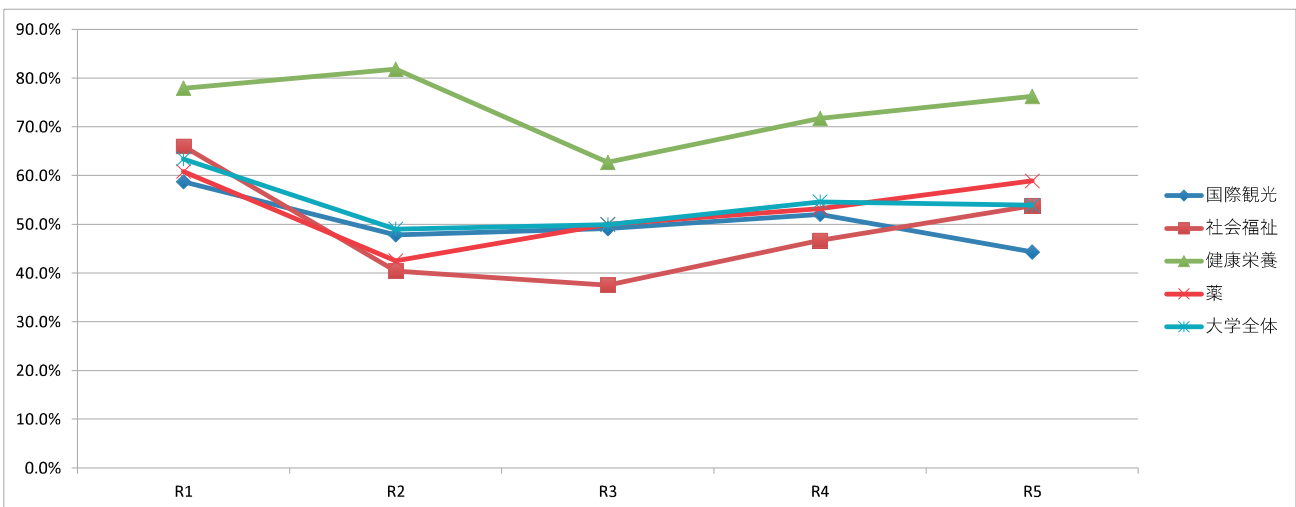
	国際観光学科		社会福祉学科		健康栄養学科		薬学科		合計	
満足	82	44.3%	28	53.8%	48	76.2%	43	58.9%	201	53.9%
やや満足	96	51.9%	22	42.3%	13	20.6%	30	41.1%	161	43.2%
やや不満	5	2.7%	0	0.0%	1	1.6%	0	0.0%	6	1.6%
不満	2	1.1%	1	1.9%	0	0.0%	0	0.0%	3	0.8%
無効・無回答	0	0.0%	1	1.9%	1	1.6%	0	0.0%	2	0.5%
合計	185	100.0%	52	100.0%	63	100.0%	73	100.0%	373	100.0%
平均点	3.39		3.51		3.76		3.59		3.51	



※「無効・無回答」を除く

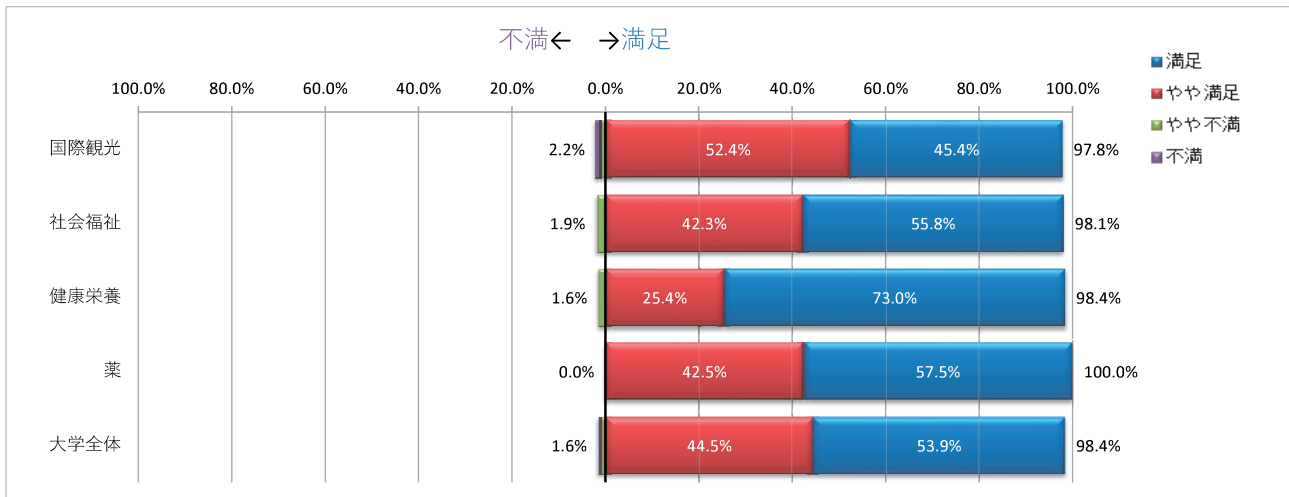
「満足」の過去5年間の変化

	R1	R2	R3	R4	R5	前年比	参考比 (R5-R1)
国際観光	58.7%	47.8%	49.1%	52.0%	44.3%	-7.7 ポイント	-14.4 ポイント
社会福祉	66.0%	40.4%	37.5%	46.7%	53.8%	7.1 ポイント	-12.2 ポイント
健康栄養	77.9%	81.8%	62.7%	71.7%	76.2%	4.5 ポイント	-1.7 ポイント
薬	60.8%	42.5%	50.0%	53.2%	58.9%	5.7 ポイント	-1.9 ポイント
大学全体	63.4%	49.0%	49.9%	54.6%	53.9%	-0.7 ポイント	-9.5 ポイント



2-2.授業の難易度（授業のレベル）

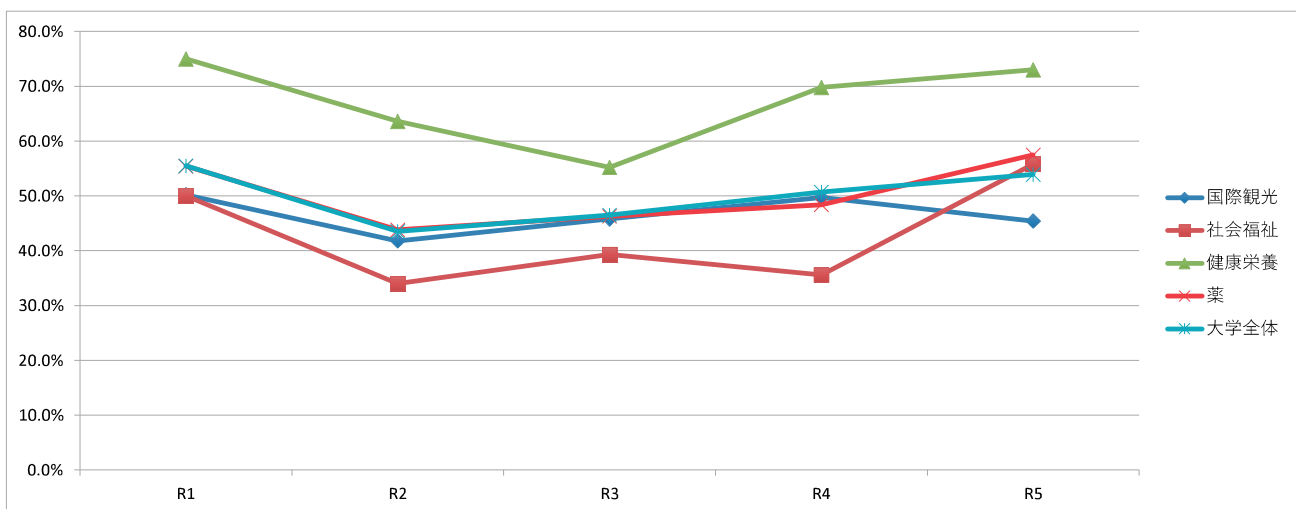
	国際観光学科		社会福祉学科		健康栄養学科		薬学科		合計	
満足	84	45.4%	29	55.8%	46	73.0%	42	57.5%	201	53.9%
やや満足	97	52.4%	22	42.3%	16	25.4%	31	42.5%	166	44.5%
やや不満	2	1.1%	1	1.9%	1	1.6%	0	0.0%	4	1.1%
不満	2	1.1%	0	0.0%	0	0.0%	0	0.0%	2	0.5%
無効・無回答	0	0.0%	0	0.0%	0	0.0%	0	0.0%	0	0.0%
合計	185	100.0%	52	100.0%	63	100.0%	73	100.0%	373	100.0%
平均点	3.42		3.54		3.71		3.58		3.52	



※「無効・無回答」を除く

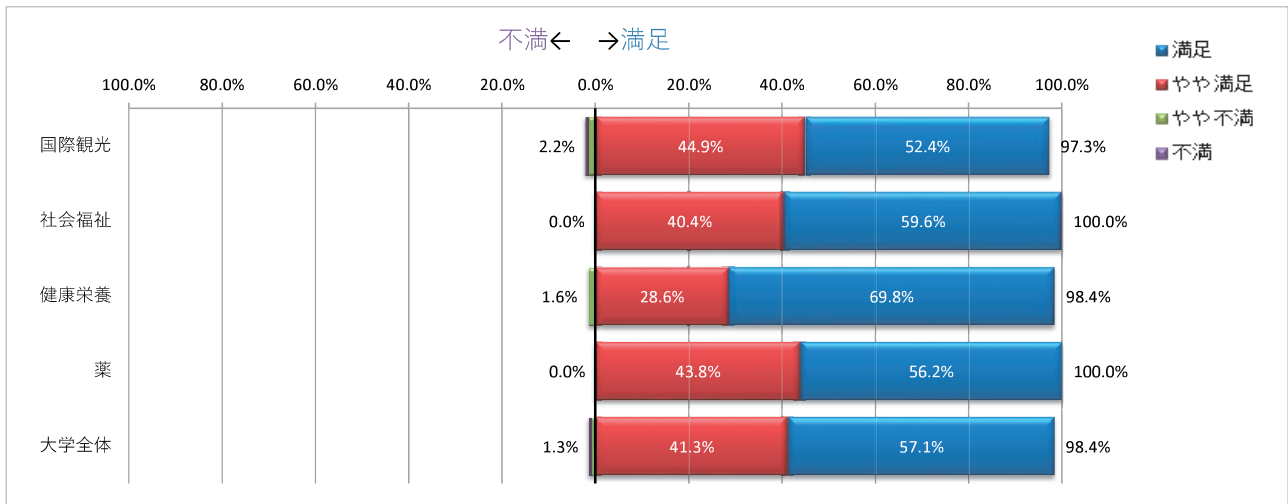
「満足」の過去5年間の変化

	R1	R2	R3	R4	R5	前年比	参考比 (R5-R1)
国際観光	50.2%	41.8%	45.8%	49.7%	45.4%	-4.3 ポイント	-4.8 ポイント
社会福祉	50.0%	34.0%	39.3%	35.6%	55.8%	20.2 ポイント	5.8 ポイント
健康栄養	75.0%	63.6%	55.2%	69.8%	73.0%	3.2 ポイント	-2.0 ポイント
薬	55.4%	43.8%	46.3%	48.4%	57.5%	9.1 ポイント	2.1 ポイント
大学全体	55.5%	43.5%	46.5%	50.7%	53.9%	3.2 ポイント	-1.6 ポイント



2-3.教員の授業への取り組み姿勢

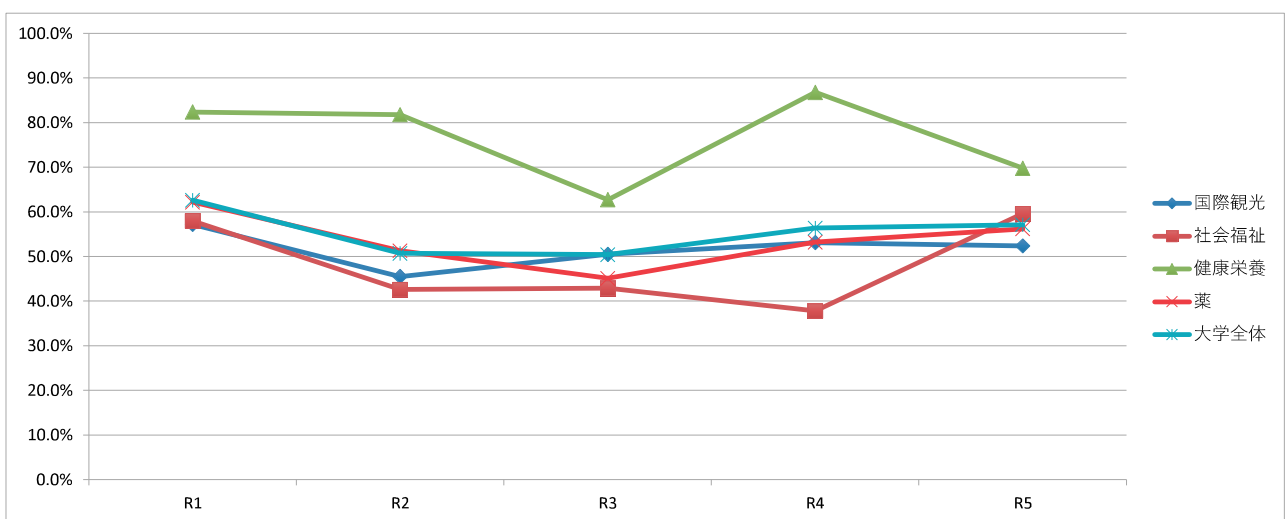
	国際観光学科		社会福祉学科		健康栄養学科		薬学科		合計	
満足	97	52.4%	31	59.6%	44	69.8%	41	56.2%	213	57.1%
やや満足	83	44.9%	21	40.4%	18	28.6%	32	43.8%	154	41.3%
やや不満	3	1.6%	0	0.0%	1	1.6%	0	0.0%	4	1.1%
不満	1	0.5%	0	0.0%	0	0.0%	0	0.0%	1	0.3%
無効・無回答	1	0.5%	0	0.0%	0	0.0%	0	0.0%	1	0.3%
合計	185	100.0%	52	100.0%	63	100.0%	73	100.0%	373	100.0%
平均点	3.50		3.60		3.68		3.56		3.56	



※「無効・無回答」を除く

「満足」の過去5年間の変化

	R1	R2	R3	R4	R5	前年比	参考比 (R5-R1)
国際観光	57.2%	45.5%	50.5%	53.1%	52.4%	-0.7 ポイント	-4.8 ポイント
社会福祉	58.0%	42.6%	42.9%	37.8%	59.6%	21.8 ポイント	1.6 ポイント
健康栄養	82.4%	81.8%	62.7%	86.8%	69.8%	-17.0 ポイント	-12.6 ポイント
薬	62.2%	51.3%	45.1%	53.2%	56.2%	3.0 ポイント	-6.0 ポイント
大学全体	62.6%	50.7%	50.4%	56.4%	57.1%	0.7 ポイント	-5.5 ポイント

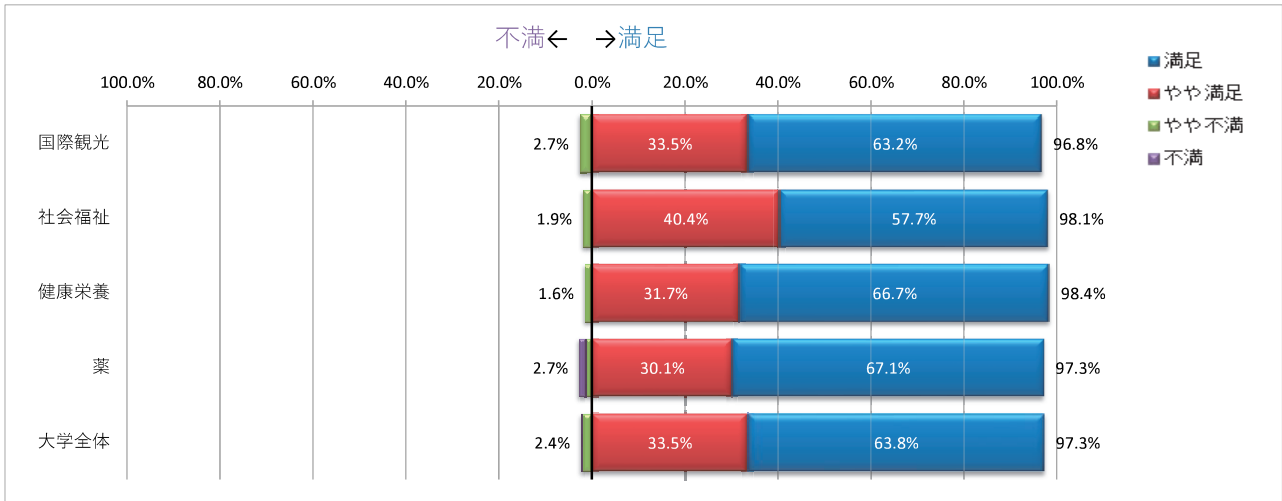


	授業・教員について、やや不満・不満と回答した理由	学科
1	スポーツの先生が少ない	国際観光
2	生徒との距離が遠すぎて、何も相談することができなかった	国際観光
3	先生たち優しくて熱心です。	国際観光
4	教員によって言うことが違うため、困惑してしまうことが多々あった。	社会福祉
5	単純に単位が取りやすかったからです。	社会福祉
6	助手の先生に投げすぎな気がしました。	健康栄養
7	レジュメの文章や問題の答えをただ読むだけの授業があり、分かりにくかったから	健康栄養

〔3〕卒業後の進路について

3-1.卒業後の進路(就職・進学)について

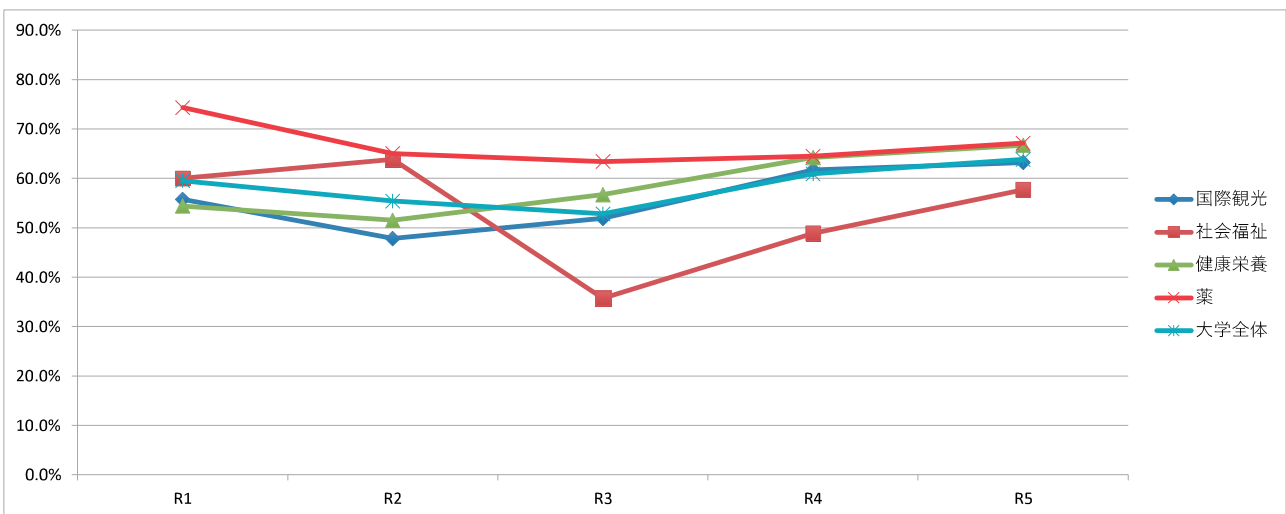
	国際観光学科		社会福祉学科		健康栄養学科		薬学科		合計	
満足	117	63.2%	30	57.7%	42	66.7%	49	67.1%	238	63.8%
やや満足	62	33.5%	21	40.4%	20	31.7%	22	30.1%	125	33.5%
やや不満	5	2.7%	1	1.9%	1	1.6%	1	1.4%	8	2.1%
不満	0	0.0%	0	0.0%	0	0.0%	1	1.4%	1	0.3%
無効・無回答	1	0.5%	0	0.0%	0	0.0%	0	0.0%	1	0.3%
合計	185	100.0%	52	100.0%	63	100.0%	73	100.0%	373	100.0%
平均点	3.61		3.56		3.65		3.63		3.61	



※「無効・無回答」を除く

「満足」の過去5年間の変化

	R1	R2	R3	R4	R5	前年比	参考比 (R5-R1)
国際観光	55.7%	47.8%	51.9%	61.7%	63.2%	1.5 ポイント	7.5 ポイント
社会福祉	60.0%	63.8%	35.7%	48.9%	57.7%	8.8 ポイント	-2.3 ポイント
健康栄養	54.4%	51.5%	56.7%	64.2%	66.7%	2.5 ポイント	12.3 ポイント
薬	74.3%	65.0%	63.4%	64.5%	67.1%	2.6 ポイント	-7.2 ポイント
大学全体	59.5%	55.4%	52.8%	60.9%	63.8%	2.9 ポイント	4.3 ポイント

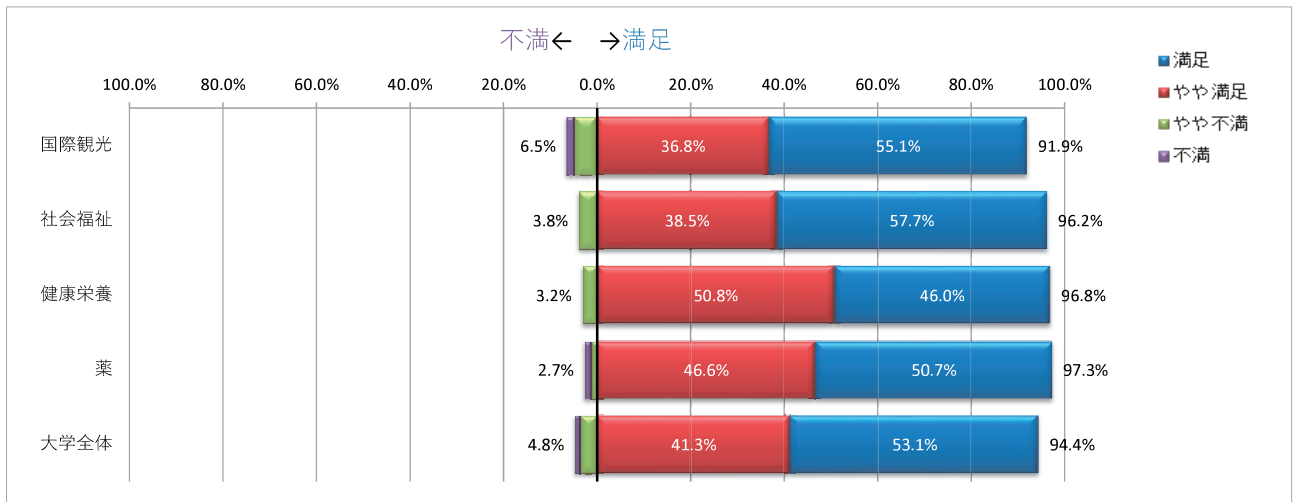


	卒業後の進路について、やや不満・不満と回答した理由	学科
1	もう少し理想の進路に行けるのではと感じた	国際観光
2	希望していた所に就職できなかったため。	国際観光
3	行きたい所が見つからなかった	国際観光
4	少々理由があってまだ、卒業後の進路が確定しておりません。ので、やや不満となっています。	社会福祉
5	自分が望んでいた配属先ではなかったから。	健康栄養
6	国家試験不合格となったため	薬
7	国試に合格することができなかったため	薬

〔4〕 各部署について

4-1.事務局（事務室・教務課・学生課・会計課など）

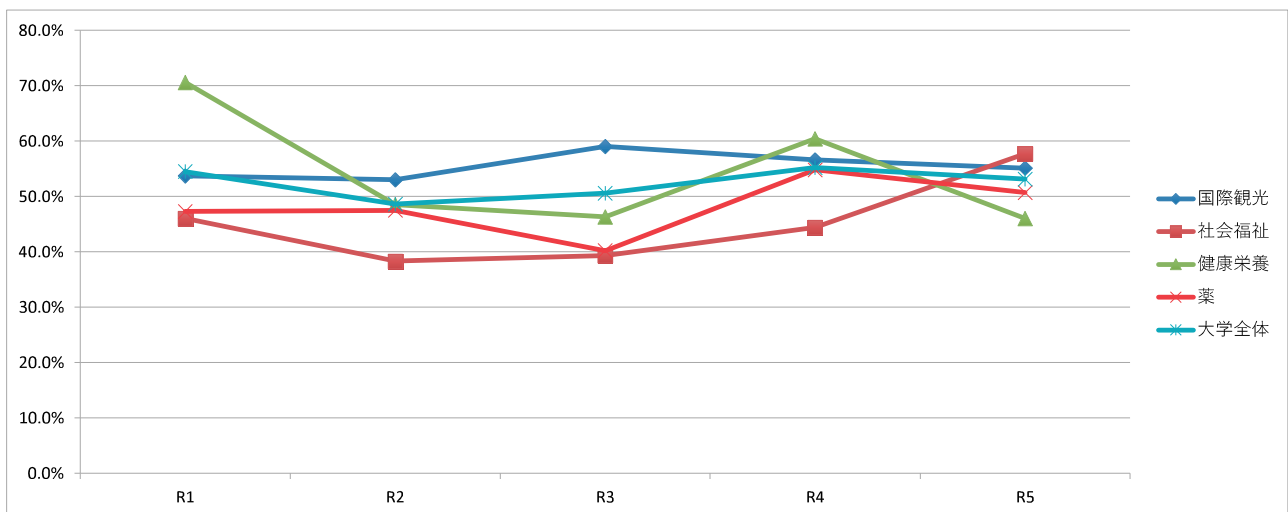
	国際観光学科		社会福祉学科		健康栄養学科		薬学科		合計	
満足	102	55.1%	30	57.7%	29	46.0%	37	50.7%	198	53.1%
やや満足	68	36.8%	20	38.5%	32	50.8%	34	46.6%	154	41.3%
やや不満	9	4.9%	2	3.8%	2	3.2%	1	1.4%	14	3.8%
不満	3	1.6%	0	0.0%	0	0.0%	1	1.4%	4	1.1%
無効・無回答	3	1.6%	0	0.0%	0	0.0%	0	0.0%	3	0.8%
合計	185	100.0%	52	100.0%	63	100.0%	73	100.0%	373	100.0%
平均点	3.48		3.54		3.43		3.47		3.48	



※「無効・無回答」を除く

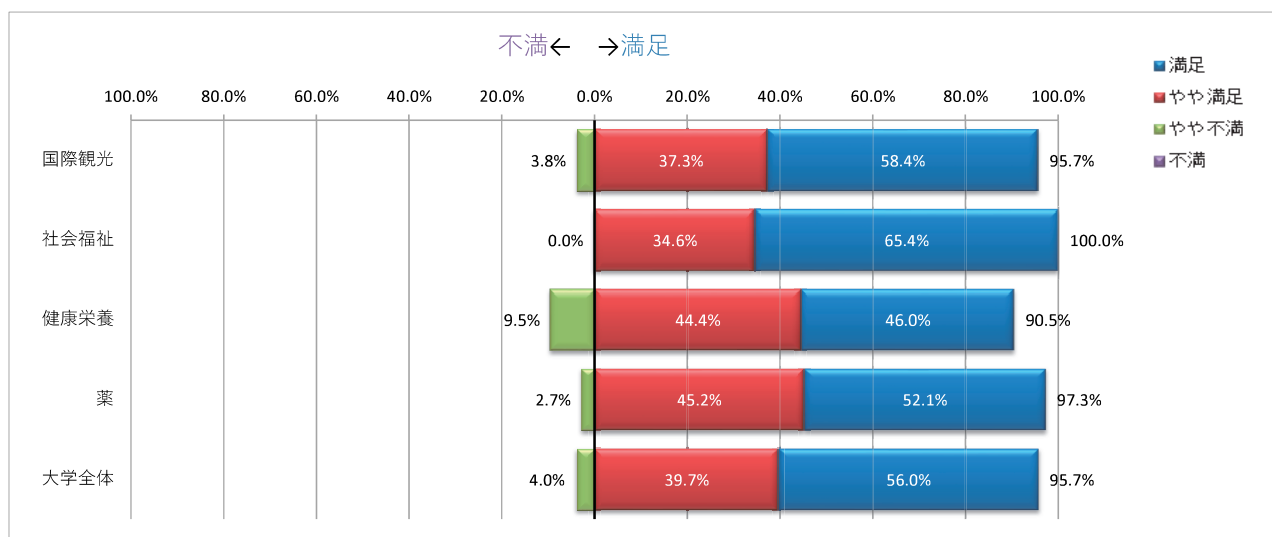
「満足」の過去5年間の変化

	R1	R2	R3	R4	R5	前年比	参考比 (R5-R1)
国際観光	53.7%	53.0%	59.0%	56.6%	55.1%	-1.5 ポイント	1.4 ポイント
社会福祉	46.0%	38.3%	39.3%	44.4%	57.7%	13.3 ポイント	11.7 ポイント
健康栄養	70.6%	48.5%	46.3%	60.4%	46.0%	-14.4 ポイント	-24.6 ポイント
薬	47.3%	47.5%	40.2%	54.8%	50.7%	-4.1 ポイント	3.4 ポイント
大学全体	54.5%	48.6%	50.6%	55.2%	53.1%	-2.1 ポイント	-1.4 ポイント



4-2.キャリアセンター

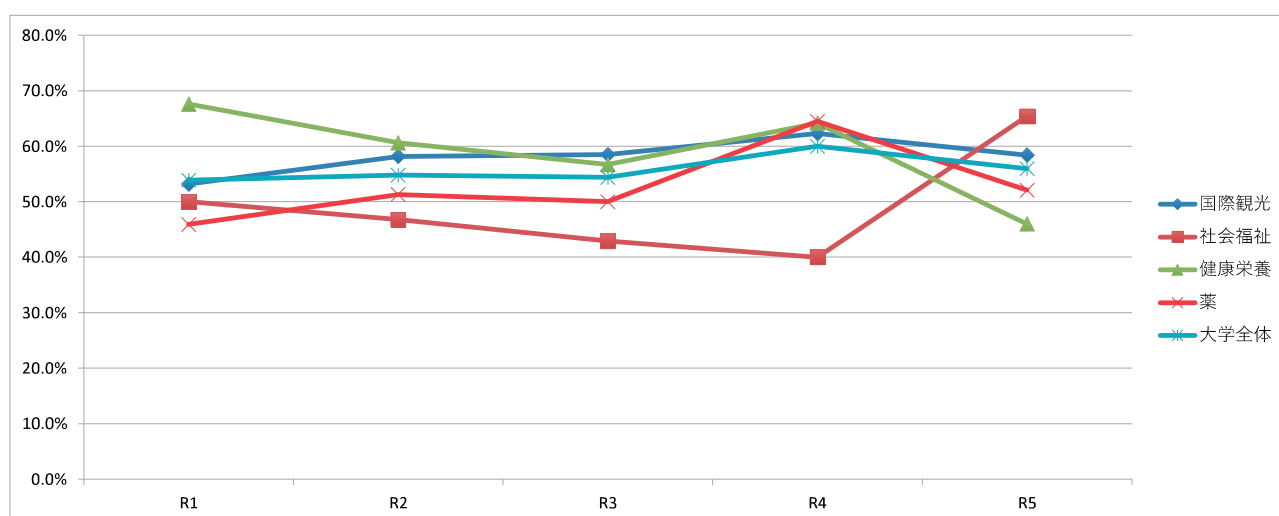
	国際観光学科		社会福祉学科		健康栄養学科		薬学科		合計	
満足	108	58.4%	34	65.4%	29	46.0%	38	52.1%	209	56.0%
やや満足	69	37.3%	18	34.6%	28	44.4%	33	45.2%	148	39.7%
やや不満	7	3.8%	0	0.0%	6	9.5%	2	2.7%	15	4.0%
不満	0	0.0%	0	0.0%	0	0.0%	0	0.0%	0	0.0%
無効・無回答	1	0.5%	0	0.0%	0	0.0%	0	0.0%	1	0.3%
合計	185	100.0%	52	100.0%	63	100.0%	73	100.0%	373	100.0%
平均点	3.55		3.65		3.37		3.49		3.52	



※「無効・無回答」を除く

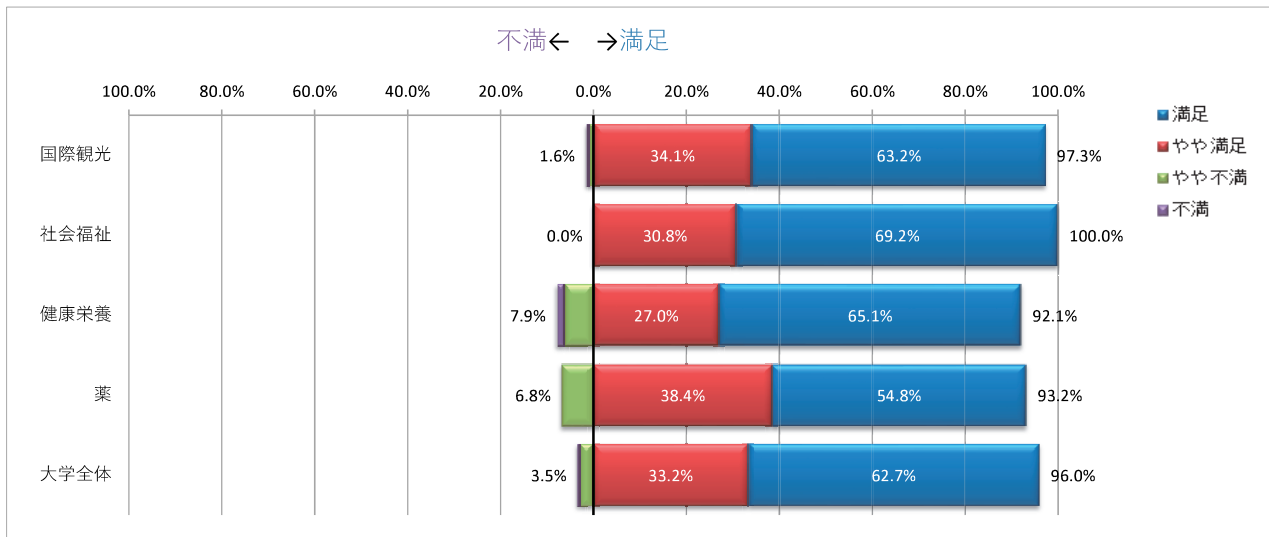
「満足」の過去5年間の変化

	R1	R2	R3	R4	R5	前年比	参考比 (R5-R1)
国際観光	53.2%	58.2%	58.5%	62.3%	58.4%	-3.9 ポイント	5.2 ポイント
社会福祉	50.0%	46.8%	42.9%	40.0%	65.4%	25.4 ポイント	15.4 ポイント
健康栄養	67.6%	60.6%	56.7%	64.2%	46.0%	-18.2 ポイント	-21.6 ポイント
薬	45.9%	51.3%	50.0%	64.5%	52.1%	-12.4 ポイント	6.2 ポイント
大学全体	53.9%	54.8%	54.4%	60.0%	56.0%	-4.0 ポイント	2.1 ポイント



4-3.図書館

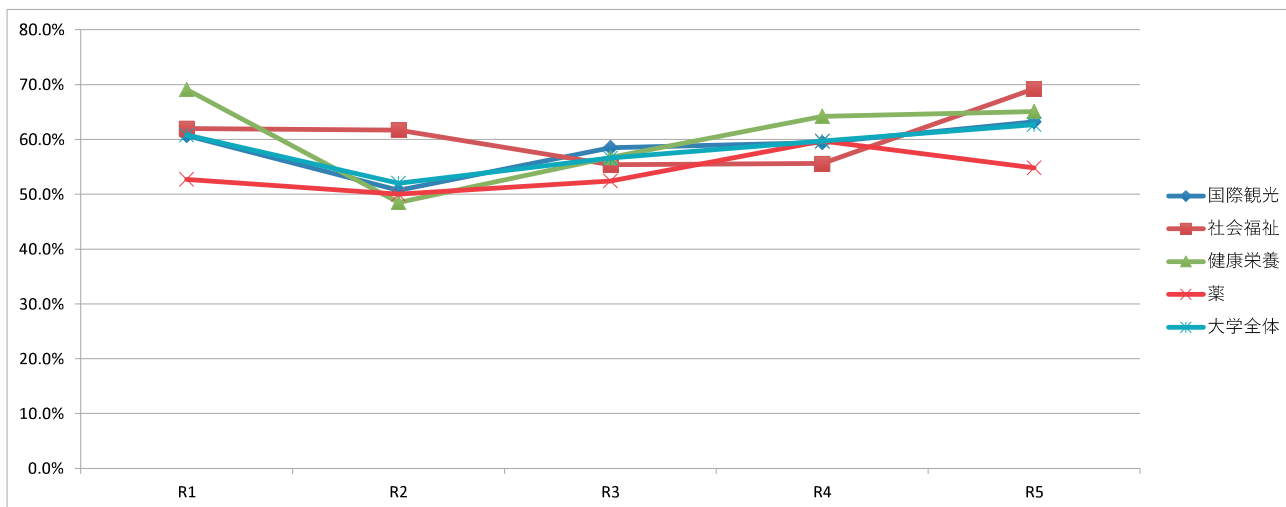
	国際観光学科		社会福祉学科		健康栄養学科		薬学科		合計	
満足	117	63.2%	36	69.2%	41	65.1%	40	54.8%	234	62.7%
やや満足	63	34.1%	16	30.8%	17	27.0%	28	38.4%	124	33.2%
やや不満	2	1.1%	0	0.0%	4	6.3%	5	6.8%	11	2.9%
不満	1	0.5%	0	0.0%	1	1.6%	0	0.0%	2	0.5%
無効・無回答	2	1.1%	0	0.0%	0	0.0%	0	0.0%	2	0.5%
合計	185	100.0%	52	100.0%	63	100.0%	73	100.0%	373	100.0%
平均点	3.62		3.69		3.56		3.48		3.59	



※「無効・無回答」を除く

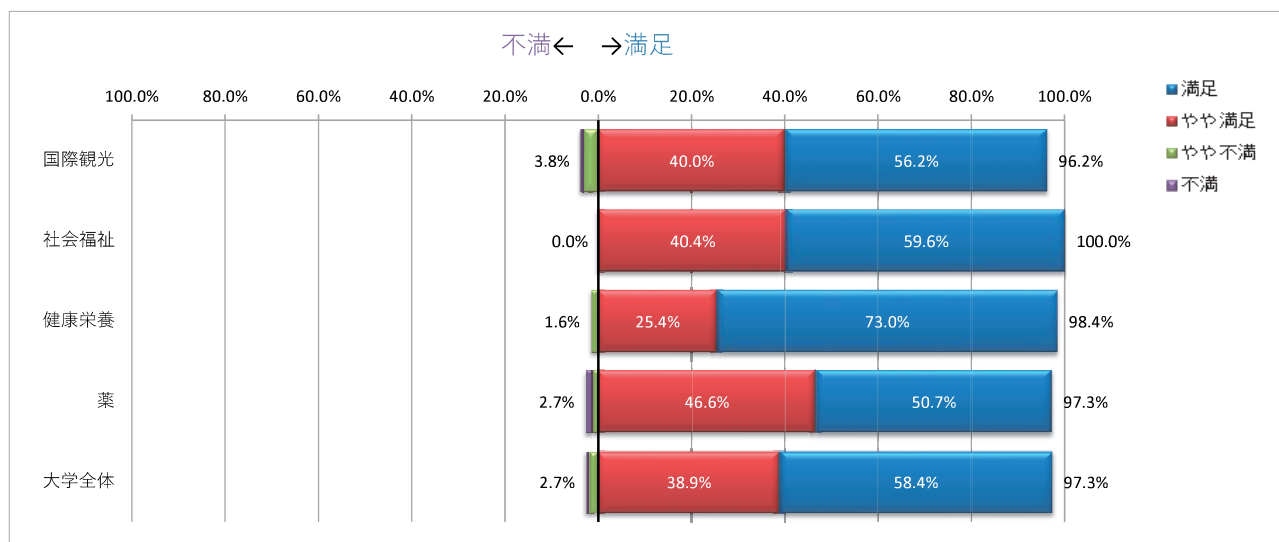
「満足」の過去5年間の変化

	R1	R2	R3	R4	R5	前年比	参考比 (R5-R1)
国際観光	60.7%	50.7%	58.5%	59.4%	63.2%	3.8 ポイント	2.5 ポイント
社会福祉	62.0%	61.7%	55.4%	55.6%	69.2%	13.6 ポイント	7.2 ポイント
健康栄養	69.1%	48.5%	56.7%	64.2%	65.1%	0.9 ポイント	-4.0 ポイント
薬	52.7%	50.0%	52.4%	59.7%	54.8%	-4.9 ポイント	2.1 ポイント
大学全体	60.8%	52.0%	56.6%	59.7%	62.7%	3.0 ポイント	1.9 ポイント



4-4.キャンパスライフ・ヘルスサポートセンター（保健室）

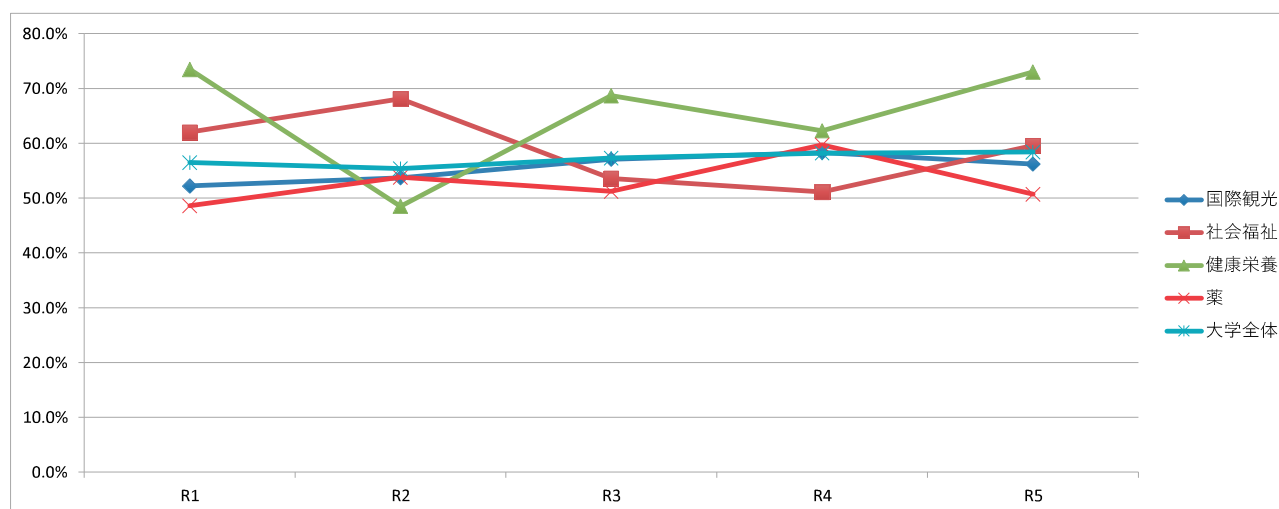
	国際観光学科		社会福祉学科		健康栄養学科		薬学科		合計	
満足	104	56.2%	31	59.6%	46	73.0%	37	50.7%	218	58.4%
やや満足	74	40.0%	21	40.4%	16	25.4%	34	46.6%	145	38.9%
やや不満	6	3.2%	0	0.0%	1	1.6%	1	1.4%	8	2.1%
不満	1	0.5%	0	0.0%	0	0.0%	1	1.4%	2	0.5%
無効・無回答	0	0.0%	0	0.0%	0	0.0%	0	0.0%	0	0.0%
合計	185	100.0%	52	100.0%	63	100.0%	73	100.0%	373	100.0%
平均点	3.52		3.60		3.71		3.47		3.55	



※「無効・無回答」を除く

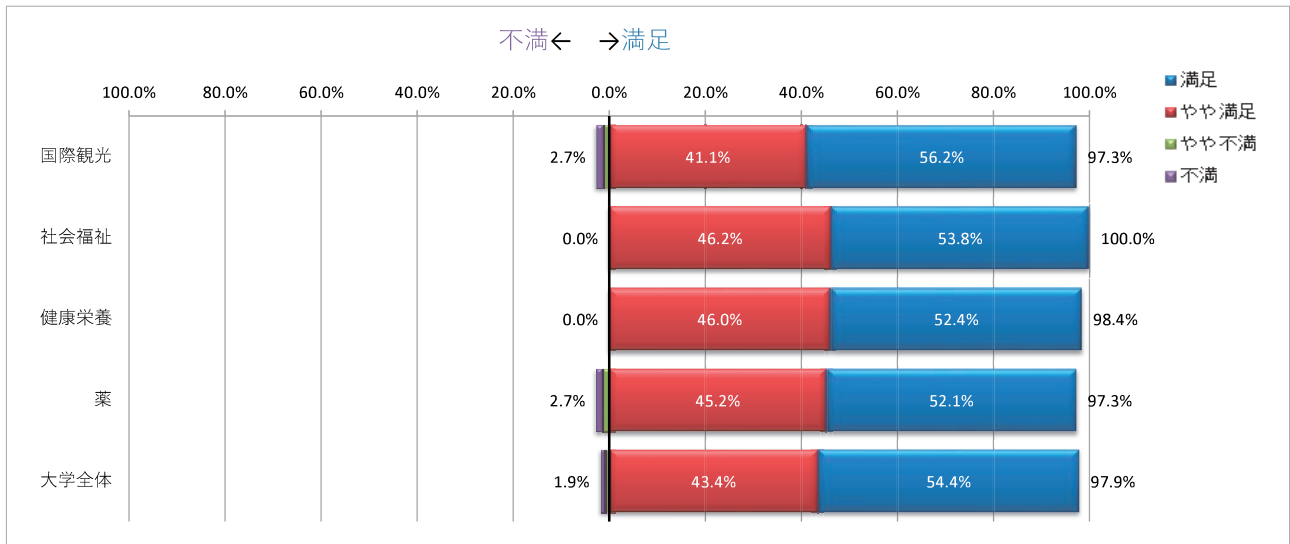
「満足」の過去5年間の変化

	R1	R2	R3	R4	R5	前年比	参考比 (R5-R1)
国際観光	52.2%	53.7%	57.1%	58.3%	56.2%	-2.1 ポイント	4.0 ポイント
社会福祉	62.0%	68.1%	53.6%	51.1%	59.6%	8.5 ポイント	-2.4 ポイント
健康栄養	73.5%	48.5%	68.7%	62.3%	73.0%	10.7 ポイント	-0.5 ポイント
薬	48.6%	53.8%	51.2%	59.7%	50.7%	-9.0 ポイント	2.1 ポイント
大学全体	56.5%	55.4%	57.3%	58.2%	58.4%	0.2 ポイント	1.9 ポイント



4-5.国際交流・留学生支援センター

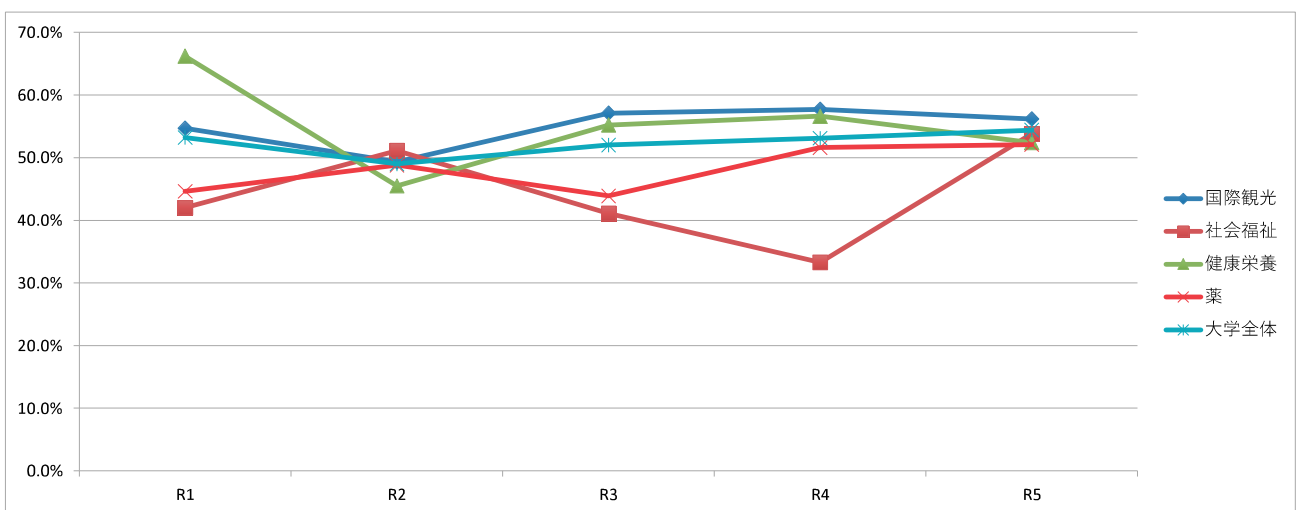
	国際観光学科		社会福祉学科		健康栄養学科		薬学科		合計	
満足	104	56.2%	28	53.8%	33	52.4%	38	52.1%	203	54.4%
やや満足	76	41.1%	24	46.2%	29	46.0%	33	45.2%	162	43.4%
やや不満	2	1.1%	0	0.0%	0	0.0%	1	1.4%	3	0.8%
不満	3	1.6%	0	0.0%	0	0.0%	1	1.4%	4	1.1%
無効・無回答	0	0.0%	0	0.0%	1	1.6%	0	0.0%	1	0.3%
合計	185	100.0%	52	100.0%	63	100.0%	73	100.0%	373	100.0%
平均点	3.52		3.54		3.53		3.48		3.52	



※「無効・無回答」を除く

「満足」の過去5年間の変化

	R1	R2	R3	R4	R5	前年比	参考比 (R5-R1)
国際観光	54.7%	49.3%	57.1%	57.7%	56.2%	-1.5 ポイント	1.5 ポイント
社会福祉	42.0%	51.1%	41.1%	33.3%	53.8%	20.5 ポイント	11.8 ポイント
健康栄養	66.2%	45.5%	55.2%	56.6%	52.4%	-4.2 ポイント	-13.8 ポイント
薬	44.6%	48.8%	43.9%	51.6%	52.1%	0.5 ポイント	7.5 ポイント
大学全体	53.2%	49.0%	52.0%	53.1%	54.4%	1.3 ポイント	1.2 ポイント



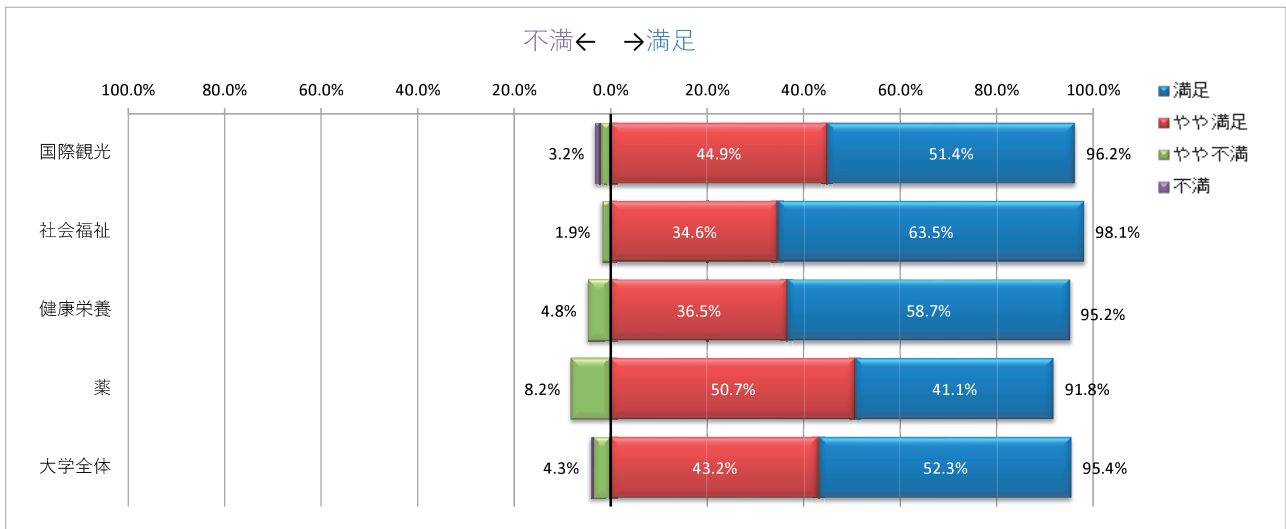
	各部署について、やや不満・不満と回答した理由	学科
1	5限が終わった後も10分程度は開けていて欲しかった。	国際観光
2	イベントや式典などの情報伝達が遅く、具体性がないため大変困った。	国際観光
3	そもそも行ったことがない。 大学の敷地のどこにあるのかもわからない。	国際観光
4	学生を下に見た態度の職員がいること。	国際観光
5	教務課や学生課窓口の声がかげづらい 先生によってとても対応が冷たい キャリアセンターの使い方がわからなかった 図書館の席数が少ない	国際観光
6	国際交流・留学生支援センターは一人一人仕事を充実にしない。仕事に対して不満が多い。	国際観光
7	時々態度が悪い事務員が居る。自分のミスなのに学生が悪い言い方、決めつけをする事務員が居た。	国際観光
8	就職が決まった際の内定届は任意もしくはmanabaのアンケートでの提出のほうが良いと思ったからです。	国際観光
9	図書館は暑すぎるのと、事務局は誰も出て来ず、対応が悪い	国際観光
10	電話対応が悪い	国際観光
11	保健室の仕事だとは重々承知なのですが、辛くて寝ている時だとかに、しきりに電話がかかってくるのが精神的にきつかったです。 1度出られなかったあとも、何度もかかってくるのがとても嫌でした。	国際観光
12	利用していないのでわからない。	国際観光
13	教務課の方は人で判断して対応が雑になったりしていることがよくある。	社会福祉
14	事務対応の際、冷たい対応が多かったように思います。	社会福祉
15	あまり親身になって相談にのってくれなかったから。	健康栄養
16	テスト期間は21時まで空けてほしい	健康栄養
17	事務局は基本的に上からなのが気になった。確かに歳的に行けば上であるのは確かであるがもう少し丁寧にしても良いのではないかと思った	健康栄養
18	進路のことで迷っていたため相談に行ったけれど、相談内容と全く違う意見を伝えられたから。具体的なアドバイスではなく、早く自分の意思を固めるように伝えられて相談しにくさを感じた。	健康栄養
19	図書館の空いている時間を延ばしてほしい。	健康栄養
20	図書館は土日も(特にテスト期間は)夜も開けて欲しい。	健康栄養
21	図書館は勉強するところのはずですが、学生の勉強したい意思と比例していません。もう少し遅くまで活用させて欲しかった。	健康栄養
22	図書館をもっと解放して欲しい	健康栄養
23	ほとんどの職員の方々に不満はなく、キャリアセンターや保健室の職員の方々には特に感謝しています。 図書館は、職員の方というより利用している学生の私語や明らかなゲーム音、スマホなどのアラームをかけて寝ている学生(起きずに何度も長時間なっている)などの対応をしっかりと頂けたら、と思ってました。	薬
24	もっと自習スペースや座席数があれば嬉しい	薬
25	学生に対する態度がおかしい先生がいる。	薬

26	効率が悪い上に、話したことを全て異なって解釈されていることが多かった。また部署内での情報共有ができていなかったみたいで、ずっとメールや電話が来ていたのもしんどかった。	薬
27	暑かったり寒かったりが激しかった	薬

〔5〕 キャンパスライフについて

5-1.食堂

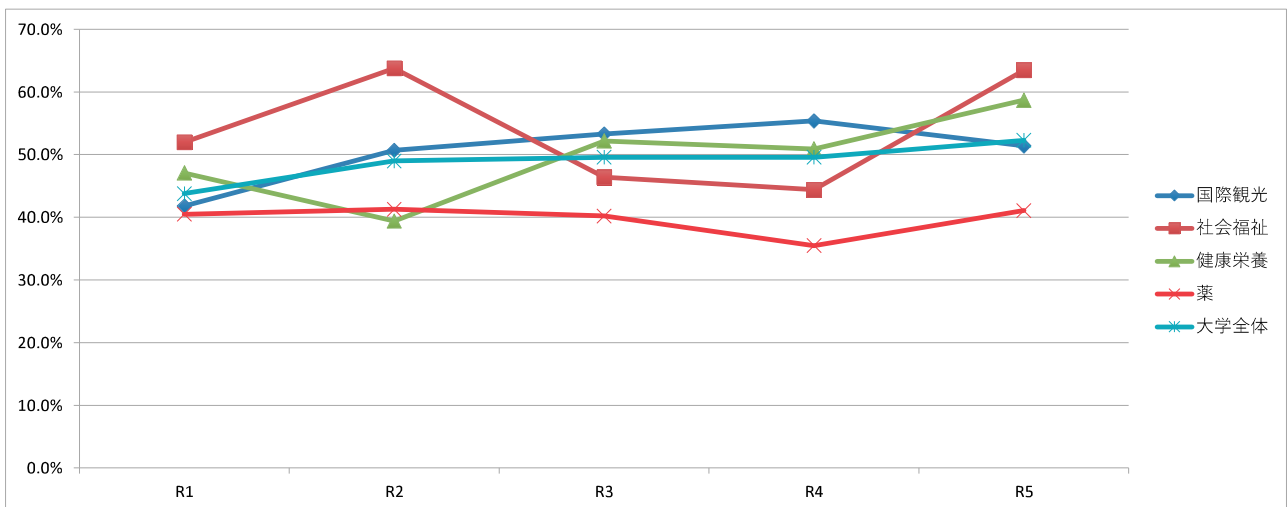
	国際観光学科		社会福祉学科		健康栄養学科		薬学科		合計	
満足	95	51.4%	33	63.5%	37	58.7%	30	41.1%	195	52.3%
やや満足	83	44.9%	18	34.6%	23	36.5%	37	50.7%	161	43.2%
やや不満	4	2.2%	1	1.9%	3	4.8%	6	8.2%	14	3.8%
不満	2	1.1%	0	0.0%	0	0.0%	0	0.0%	2	0.5%
無効・無回答	1	0.5%	0	0.0%	0	0.0%	0	0.0%	1	0.3%
合計	185	100.0%	52	100.0%	63	100.0%	73	100.0%	373	100.0%
平均点	3.47		3.62		3.54		3.33		3.48	



※「無効・無回答」を除く

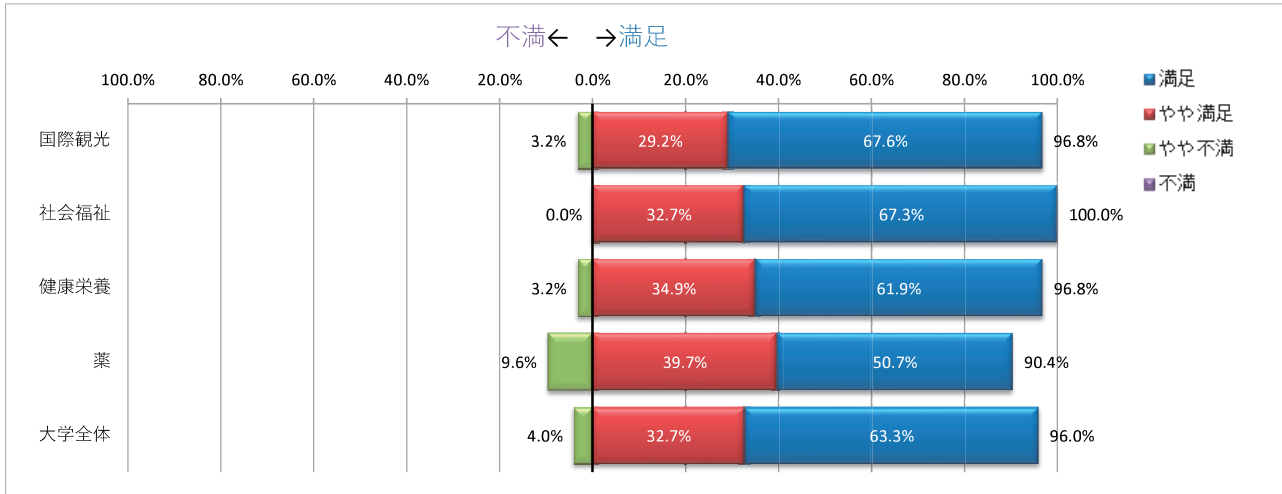
「満足」の過去5年間の変化

	R1	R2	R3	R4	R5	前年比	参考比 (R5-R1)
国際観光	41.8%	50.7%	53.3%	55.4%	51.4%	-4.0 ポイント	9.6 ポイント
社会福祉	52.0%	63.8%	46.4%	44.4%	63.5%	19.1 ポイント	11.5 ポイント
健康栄養	47.1%	39.4%	52.2%	50.9%	58.7%	7.8 ポイント	11.6 ポイント
薬	40.5%	41.3%	40.2%	35.5%	41.1%	5.6 ポイント	0.6 ポイント
大学全体	43.8%	49.0%	49.6%	49.6%	52.3%	2.7 ポイント	8.5 ポイント



5-2.売店

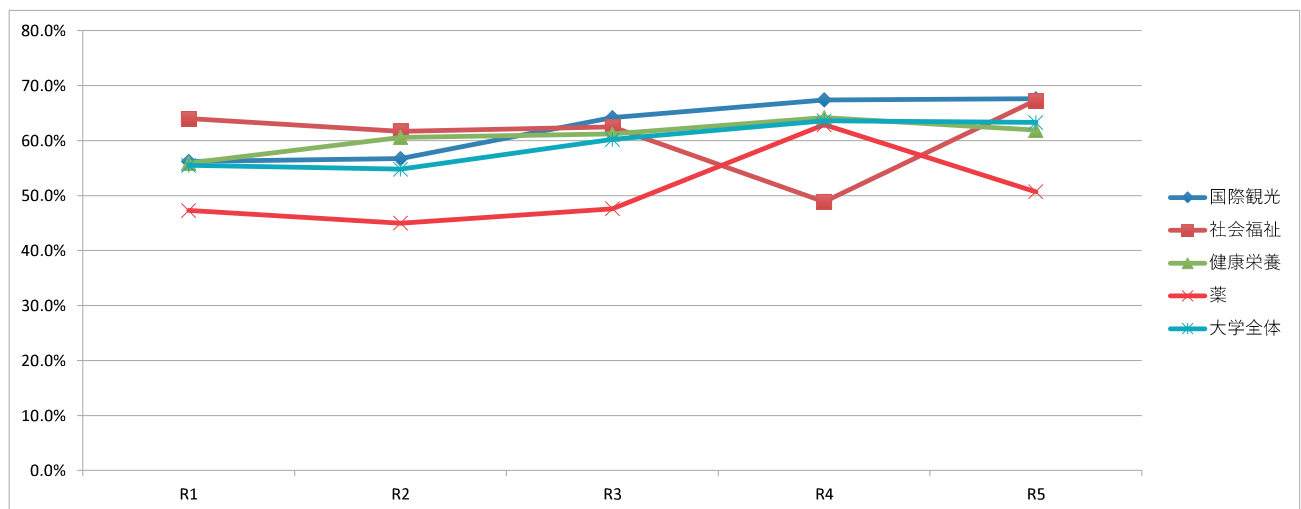
	国際観光学科		社会福祉学科		健康栄養学科		薬学科		合計	
満足	125	67.6%	35	67.3%	39	61.9%	37	50.7%	236	63.3%
やや満足	54	29.2%	17	32.7%	22	34.9%	29	39.7%	122	32.7%
やや不満	6	3.2%	0	0.0%	2	3.2%	7	9.6%	15	4.0%
不満	0	0.0%	0	0.0%	0	0.0%	0	0.0%	0	0.0%
無効・無回答	0	0.0%	0	0.0%	0	0.0%	0	0.0%	0	0.0%
合計	185	100.0%	52	100.0%	63	100.0%	73	100.0%	373	100.0%
平均点	3.64		3.67		3.59		3.41		3.59	



※「無効・無回答」を除く

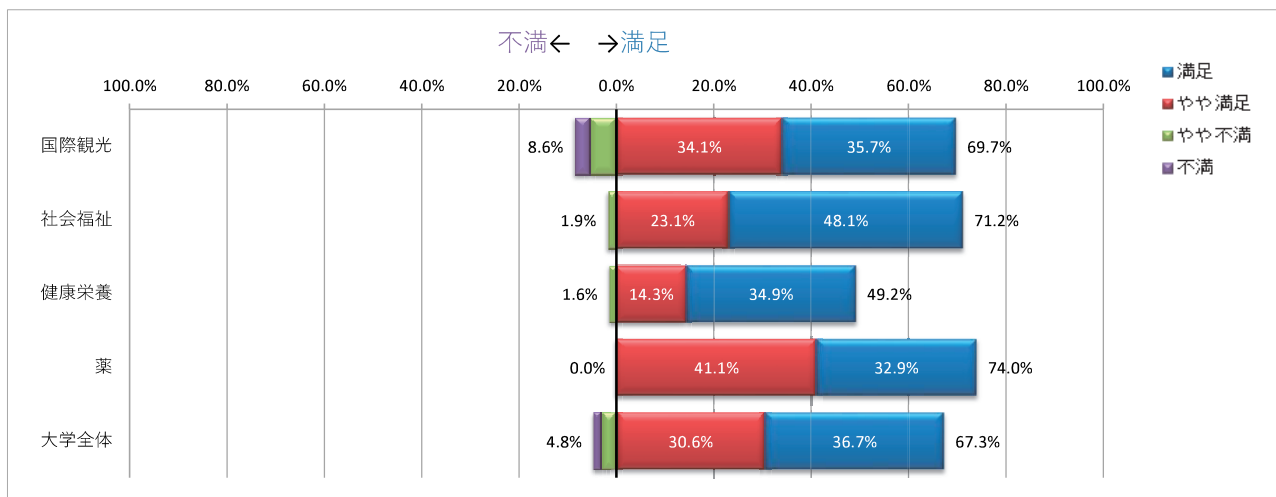
「満足」の過去5年間の変化

	R1	R2	R3	R4	R5	前年比	参考比 (R5-R1)
国際観光	56.2%	56.7%	64.2%	67.4%	67.6%	0.2 ポイント	11.4 ポイント
社会福祉	64.0%	61.7%	62.5%	48.9%	67.3%	18.4 ポイント	3.3 ポイント
健康栄養	55.9%	60.6%	61.2%	64.2%	61.9%	-2.3 ポイント	6.0 ポイント
薬	47.3%	45.0%	47.6%	62.9%	50.7%	-12.2 ポイント	3.4 ポイント
大学全体	55.5%	54.8%	60.2%	63.6%	63.3%	-0.3 ポイント	7.8 ポイント



5-3.部活及びサークル用の施設・設備

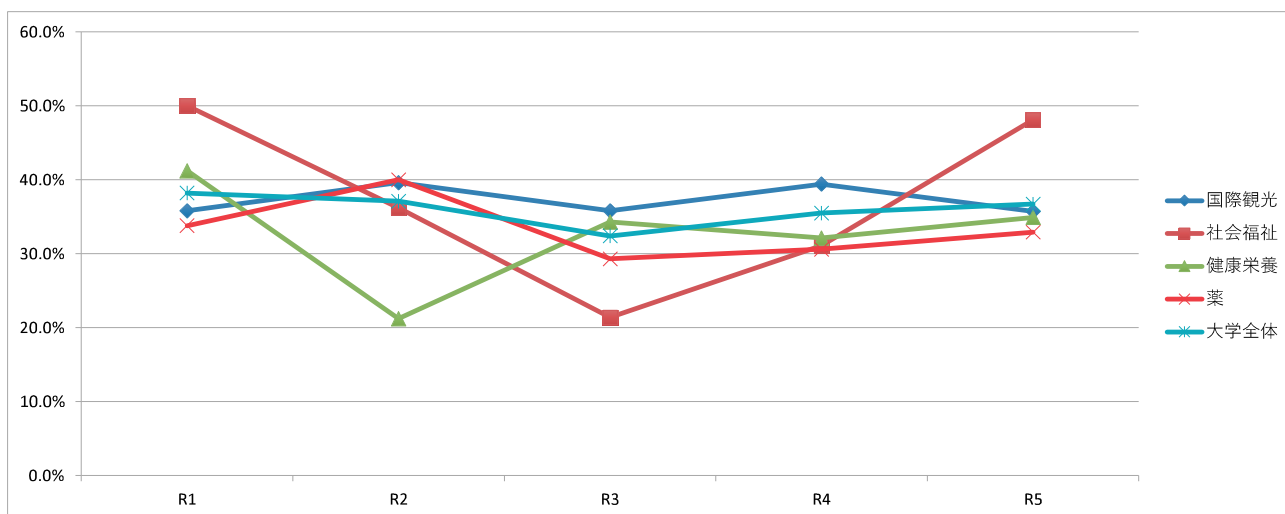
	国際観光学科		社会福祉学科		健康栄養学科		薬学科		合計	
満足	66	35.7%	25	48.1%	22	34.9%	24	32.9%	137	36.7%
やや満足	63	34.1%	12	23.1%	9	14.3%	30	41.1%	114	30.6%
やや不満	10	5.4%	1	1.9%	1	1.6%	0	0.0%	12	3.2%
不満	6	3.2%	0	0.0%	0	0.0%	0	0.0%	6	1.6%
該当なし	40	21.6%	14	26.9%	31	49.2%	19	26.0%	104	27.9%
無効・無回答	0	0.0%	0	0.0%	0	0.0%	0	0.0%	0	0.0%
合計	185	100.0%	52	100.0%	63	100.0%	73	100.0%	373	100.0%
平均点	3.30		3.63		3.66		3.44		3.42	



※「該当なし」「無効・無回答」を除く

「満足」の過去5年間の変化

	R1	R2	R3	R4	R5	前年比	参考比 (R5-R1)
国際観光	35.8%	39.6%	35.8%	39.4%	35.7%	-3.7 ポイント	-0.1 ポイント
社会福祉	50.0%	36.2%	21.4%	31.1%	48.1%	17.0 ポイント	-1.9 ポイント
健康栄養	41.2%	21.2%	34.3%	32.1%	34.9%	2.8 ポイント	-6.3 ポイント
薬	33.8%	40.0%	29.3%	30.6%	32.9%	2.3 ポイント	-0.9 ポイント
大学全体	38.2%	37.1%	32.4%	35.5%	36.7%	1.2 ポイント	-1.5 ポイント

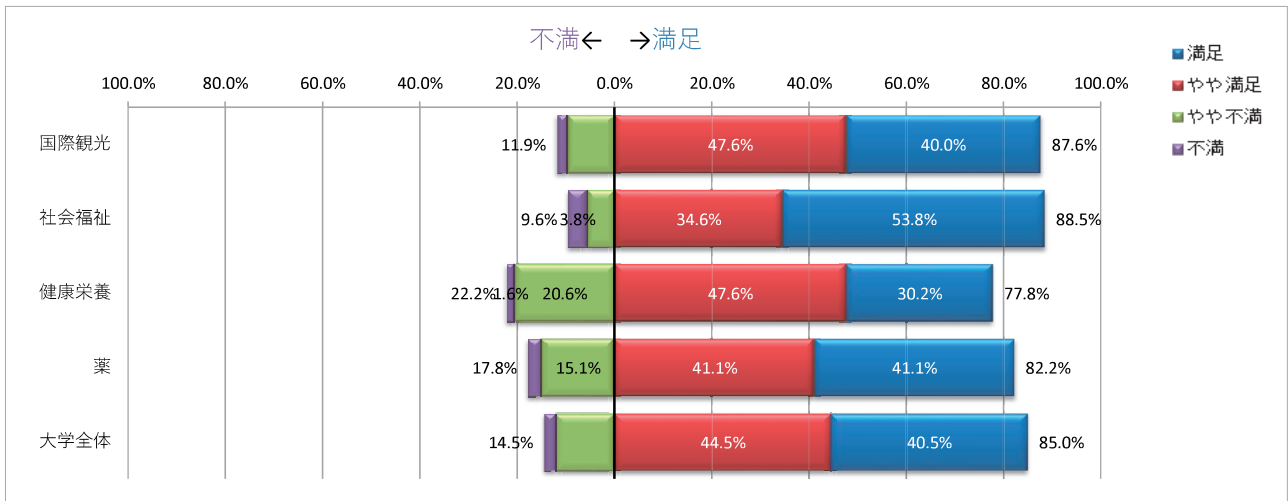


	キャンパスライフについて、やや不満・不満と回答した理由	学科
1	グラウンドの整備を全くしてくれなかった	国際観光
2	コンビニが閉まる時間が早い	国際観光
3	サークルに途中参加しても1人でどうにか追いつかないと行けなかったのが楽しむことができませんでした。	国際観光
4	スポーツコースがあるのにトレーニングルームが無い 強化部があるならその強化部専用の体育館などを設置する方がよい 備品の充実度が微妙	国際観光
5	ダンスサークルあの暗い建物の狭い下でやらせるの可哀想だなと感じました。	国際観光
6	トレーニングルームが狭い	国際観光
7	トレーニング設備等が少ない	国際観光
8	まずすぎて一回食べただけだった。	国際観光
9	ローソンは5限が終了するまで開けていて欲しかったです。	国際観光
10	雨の日滑る	国際観光
11	質	国際観光
12	草むしりをお願いして、すると言われていたのにしてもらえなかった	国際観光
13	草刈りが十分に行われていない時期があった。	国際観光
14	体育館に暖房機器が無いため冬は怪我のリスクが高い。	国際観光
15	台風時など水が貯まりやすいこと、畳の処理が生徒での負担であることがやや不満な点である。大学の施設として畳の整備は基本的な練習場の管理として大学での今日車への委託、処理を行っていたただけるとより練習時間の確保が可能となると感じていました。また、修理していただいた屋根が高すぎることから雨天時雨が振り込んできてしまい、屋根があっても練習場が利用不可になるため、屋根の高さを低くして欲しい。	国際観光
16	部員に対する部室の大きさ。	国際観光
17	料理の味が薄いしかない	国際観光
18	値段と質が釣り合っていない	社会福祉
19	部室が欲しかったかなと	社会福祉
20	コンビニの閉店時間をもっと伸ばして欲しい	健康栄養
21	もう少し照明が明るいといいなと感じた。	健康栄養
22	ローソンの時間を延長してほしい…	健康栄養
23	ローソン閉まるの早い。	健康栄養
24	食堂のテーブルが汚いことが多かった	健康栄養
25	サービス自体には満足していますが、薬学部特有の行事(薬ゼミ講習会・土日の模試ならびに学内試験)の際に、休憩時間に空いていないことが多く不便と感ずることが多くありました。	薬
26	営業時間が短い。	薬
27	授業が終わって、12時15分とかには食堂に着いているのに、ほとんどのメニューが売り切れていて、うどんや唐揚げ丼などしか残っていないことが多かった。 薬学部は定時にしか授業が終わらないので。	薬
28	食堂のメニューの少なさ、営業している日数の少なさは残念だった。	薬
29	食堂は大学にしては少し高いと感じる。	薬

〔6〕 大学周辺の環境について

6-1.生活のしやすさ

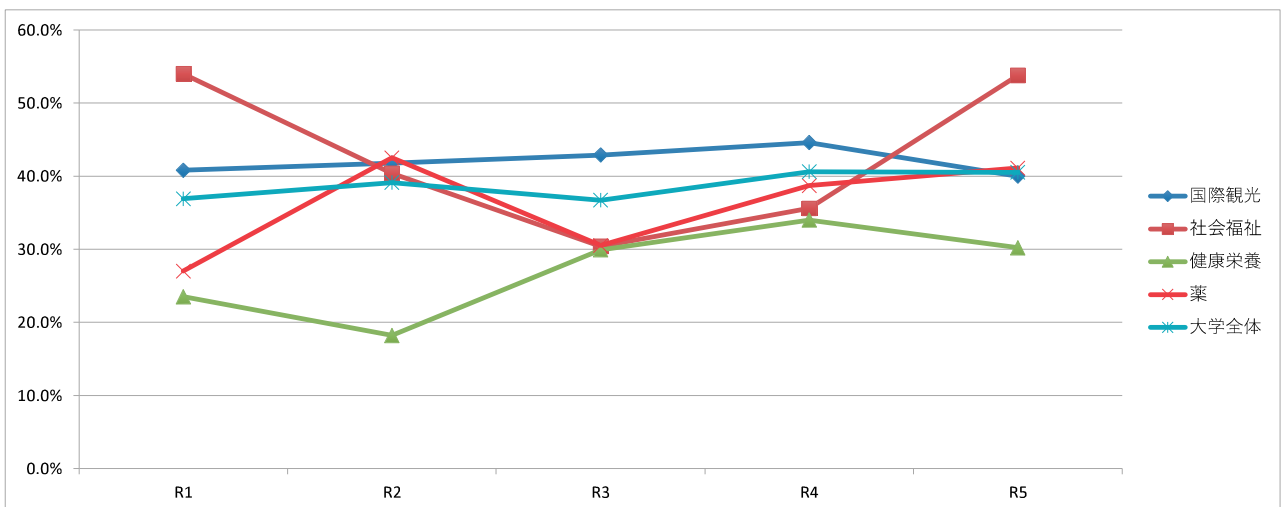
	国際観光学科		社会福祉学科		健康栄養学科		薬学科		合計	
満足	74	40.0%	28	53.8%	19	30.2%	30	41.1%	151	40.5%
やや満足	88	47.6%	18	34.6%	30	47.6%	30	41.1%	166	44.5%
やや不満	18	9.7%	3	5.8%	13	20.6%	11	15.1%	45	12.1%
不満	4	2.2%	2	3.8%	1	1.6%	2	2.7%	9	2.4%
無効・無回答	1	0.5%	1	1.9%	0	0.0%	0	0.0%	2	0.5%
合計	185	100.0%	52	100.0%	63	100.0%	73	100.0%	373	100.0%
平均点	3.26		3.41		3.06		3.21		3.24	



※「無効・無回答」を除く

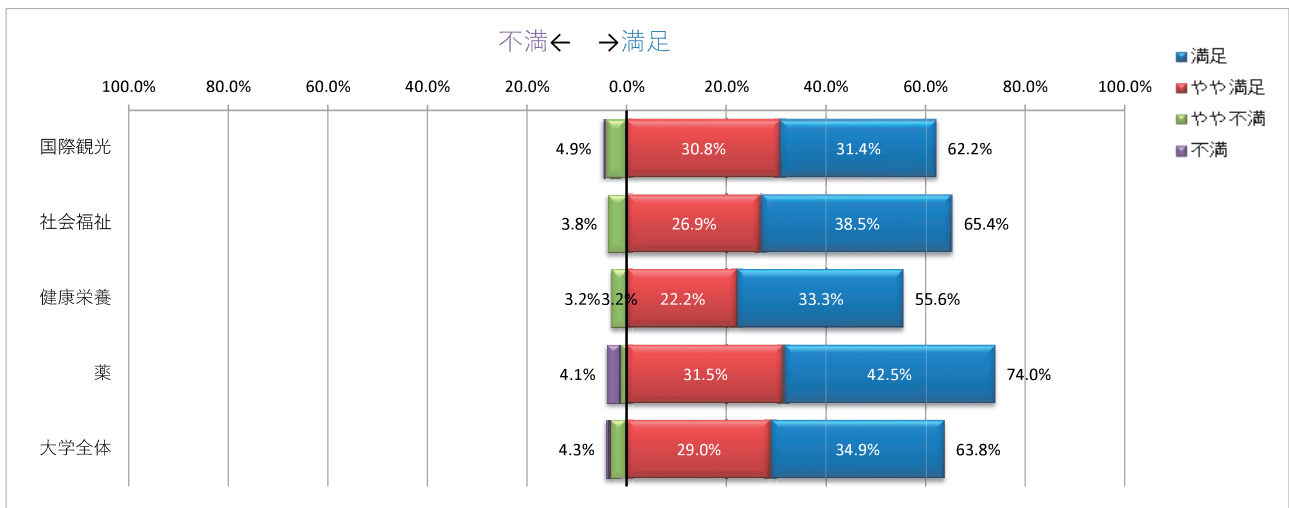
「満足」の過去5年間の変化

	R1	R2	R3	R4	R5	前年比	参考比 (R5-R1)
国際観光	40.8%	41.8%	42.9%	44.6%	40.0%	-4.6 ポイント	-0.8 ポイント
社会福祉	54.0%	40.4%	30.4%	35.6%	53.8%	18.2 ポイント	-0.2 ポイント
健康栄養	23.5%	18.2%	29.9%	34.0%	30.2%	-3.8 ポイント	6.7 ポイント
薬	27.0%	42.5%	30.5%	38.7%	41.1%	2.4 ポイント	14.1 ポイント
大学全体	36.9%	39.1%	36.7%	40.6%	40.5%	-0.1 ポイント	3.6 ポイント



6-2.学生寮・アパート

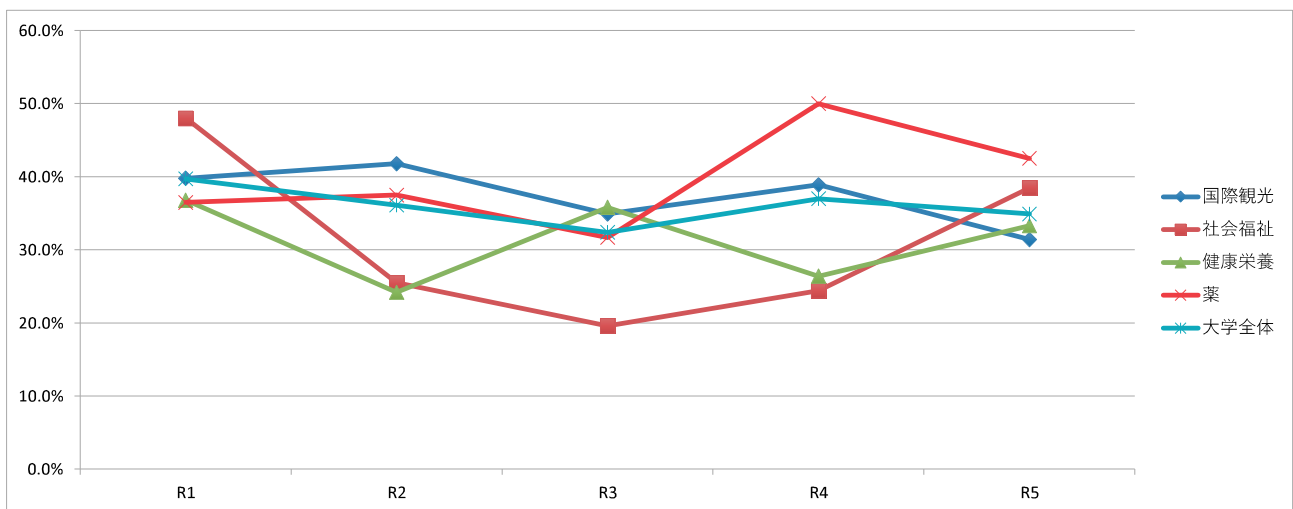
	国際観光学科		社会福祉学科		健康栄養学科		薬学科		合計	
満足	58	31.4%	20	38.5%	21	33.3%	31	42.5%	130	34.9%
やや満足	57	30.8%	14	26.9%	14	22.2%	23	31.5%	108	29.0%
やや不満	8	4.3%	2	3.8%	2	3.2%	1	1.4%	13	3.5%
不満	1	0.5%	0	0.0%	0	0.0%	2	2.7%	3	0.8%
該当なし	59	31.9%	16	30.8%	26	41.3%	16	21.9%	117	31.4%
無効・無回答	2	1.1%	0	0.0%	0	0.0%	0	0.0%	2	0.5%
合計	185	100.0%	52	100.0%	63	100.0%	73	100.0%	373	100.0%
平均点	3.39		3.50		3.51		3.46		3.44	



※「該当なし」「無効・無回答」を除く

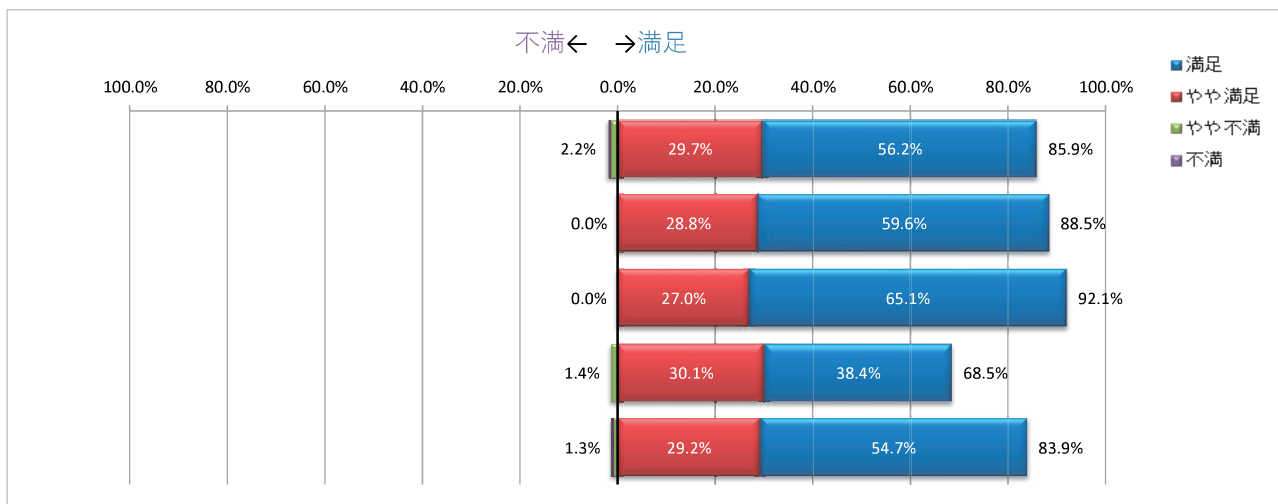
「満足」の過去5年間の変化

	R1	R2	R3	R4	R5	前年比	参考比 (R5-R1)
国際観光	39.8%	41.8%	34.9%	38.9%	31.4%	-7.5 ポイント	-8.4 ポイント
社会福祉	48.0%	25.5%	19.6%	24.4%	38.5%	14.1 ポイント	-9.5 ポイント
健康栄養	36.8%	24.2%	35.8%	26.4%	33.3%	6.9 ポイント	-3.5 ポイント
薬	36.5%	37.5%	31.7%	50.0%	42.5%	-7.5 ポイント	6.0 ポイント
大学全体	39.7%	36.1%	32.4%	37.0%	34.9%	-2.1 ポイント	-4.8 ポイント



6-3.アルバイト

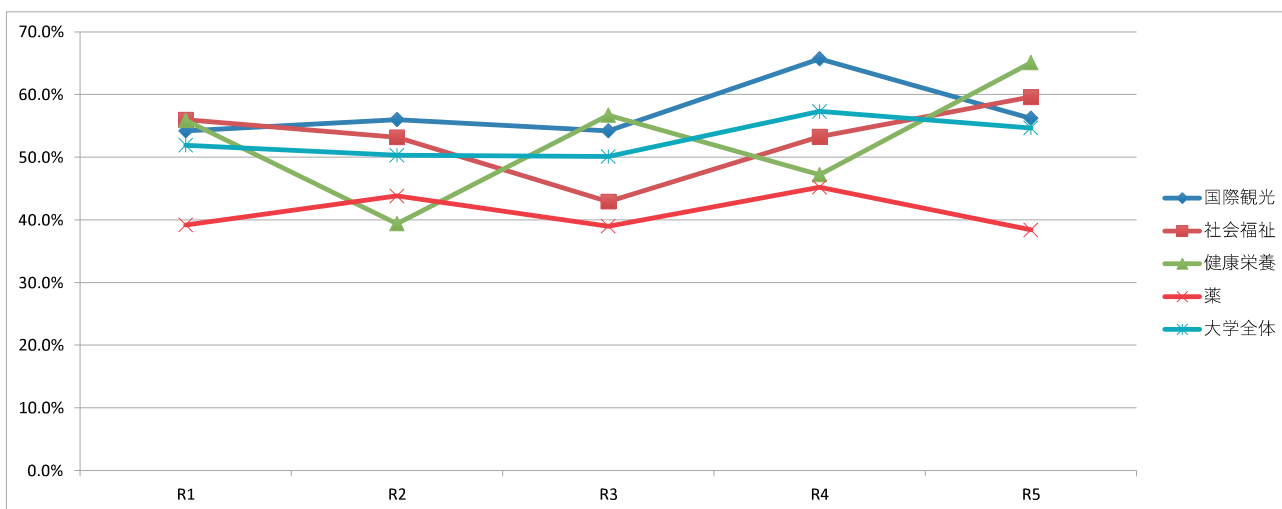
	国際観光学科		社会福祉学科		健康栄養学科		薬学科		合計	
満足	104	56.2%	31	59.6%	41	65.1%	28	38.4%	204	54.7%
やや満足	55	29.7%	15	28.8%	17	27.0%	22	30.1%	109	29.2%
やや不満	3	1.6%	0	0.0%	0	0.0%	1	1.4%	4	1.1%
不満	1	0.5%	0	0.0%	0	0.0%	0	0.0%	1	0.3%
該当なし	21	11.4%	6	11.5%	5	7.9%	22	30.1%	54	14.5%
無効・無回答	1	0.5%	0	0.0%	0	0.0%	0	0.0%	1	0.3%
合計	185	100.0%	52	100.0%	63	100.0%	73	100.0%	373	100.0%
平均点	3.61		3.67		3.71		3.53		3.62	



※「該当なし」「無効・無回答」を除く

「満足」の過去5年間の変化

	R1	R2	R3	R4	R5	前年比	参考比 (R5-R1)
国際観光	54.2%	56.0%	54.2%	65.7%	56.2%	-9.5 ポイント	2.0 ポイント
社会福祉	56.0%	53.2%	42.9%	53.3%	59.6%	6.3 ポイント	3.6 ポイント
健康栄養	55.9%	39.4%	56.7%	47.2%	65.1%	17.9 ポイント	9.2 ポイント
薬	39.2%	43.8%	39.0%	45.2%	38.4%	-6.8 ポイント	-0.8 ポイント
大学全体	51.9%	50.3%	50.1%	57.3%	54.7%	-2.6 ポイント	2.8 ポイント

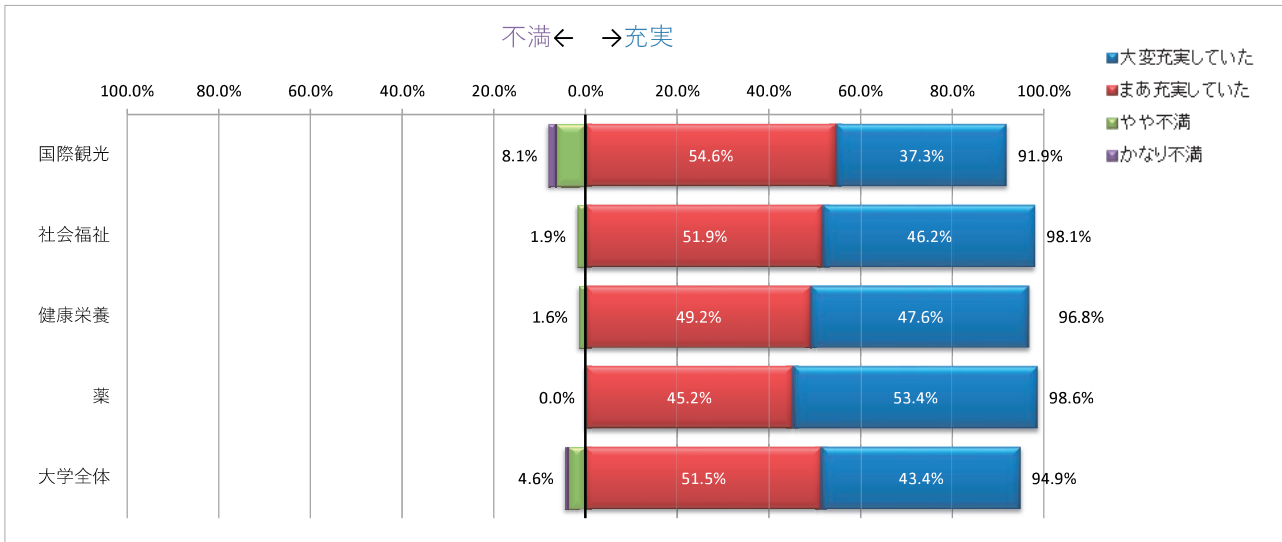


	大学周辺の環境について、やや不満・不満と回答した理由	学科
1	ボロい上に高い	国際観光
2	まわりに何も無い	国際観光
3	駅から遠い	国際観光
4	学生が暑さや寒さを気軽にしのげる場所が少ない。冬に関してはどこにいたらいいかわからない。	国際観光
5	近くにスーパーがあれば嬉しかった。	国際観光
6	公共交通機関が発達していないことや周辺に歩いて行けるスーパーがないなど少し生活面で不便を感じるが多かったから。	国際観光
7	時給が安い 最低賃金が低い	国際観光
8	人間関係の面倒くささ	国際観光
9	生活に関しては車がないと移動が難しい、また交通インフラも本数が少なく大変と感じた。寮は住んでいた際に食事の栄養バランスが整っていなかった。	国際観光
10	大学の周りは何も無さすぎて車を持っていない学生にとっては生活しづらいと思います	国際観光
11	大学周辺にスーパーマーケットなどが無く少し生活に不便を感じた。	国際観光
12	大学周辺に何も無いため、買い物場所がなかった。ブルーメンダールマンションでは男性厳禁のはずが●●さんが出入りしておりそのことについての注意書きなど何もなかった。また、駐車場についても●●さんが使っていたためルールに則って居ないのではと感じた	国際観光
13	大学周辺のアパートを借りて住んでいましたが、生活をすると考えるとスーパーや日用品店がある広田町からは離れているので買い物が大変だと感じました。	国際観光
14	大学内には学生なら誰でも使用出来る休憩所などを増やした方がいいと感じた。その方が空きコマなどの待機場所などで有効活用できる。 アルバイトに関しては本学生限定のアルバイト募集など特別な活動を積極的に取り入れた方が何をやればいいのかわからない人にとっていいと感じたため。	国際観光
15	大学付近に飲食店少ない。	国際観光
16	駅から単純に遠い。	社会福祉
17	車があったため困ることはなかったが、ないと不便	社会福祉
18	車を持っていないと不便だと感じた。	社会福祉
19	スーパーが少し遠い。	健康栄養
20	スーパーまでが遠い	健康栄養
21	スーパー遠い、バスの減便非常に困った。	健康栄養
22	近くにスーパーがない	健康栄養
23	近くに店が少なく、買い物や飲食ができるところがあると良いと思います。	健康栄養
24	交通の便が悪い	健康栄養
25	電車やバスの本数が少なくて少し不便	健康栄養
26	道が繋がって、バス停から大学までが遠い バスの減便が困りました	健康栄養
27	どこに行くにしても車やバスを使用しないと不便だった。	薬
28	バスが少なすぎて帰りたい時間に帰れなかったり、限られたバスに殺到するので混雑で乗れなかったりした。最終的に車を用意することになった。	薬
29	学校近くや寮で生活すると生活に必要なものを揃えるための店が遠い。	薬
30	学生がうるさい	薬

31	<p>学生専用のアパートだったが、静かに勉強をしているだけなのに隣の部屋の男の人が壁を定期的に叩いてきて怖かった。●●不動産に相談したときに「コロナの影響で鬱みたいになる人もいますしねー」と隣の方を心配していて頼りにならなかった。</p> <p>また、●●不動産については入学当初から契約書が届いていないことを何度も電話していたが6年間何も対応されず、原本は無くしていたみたいで契約書のコピーが卒業年にやっと届いて、大学指定の不動産だが大丈夫なのかと思った。</p>	薬
32	大学の周辺に買い物ができる施設がなく、広田まで行かないとならないため。	薬
33	買い物する場所が遠い。	薬
34	立地が悪い	薬
35	立地的に仕方ないが、バスの減便などにより	薬

〔7〕 4年間・6年間の大学生活を振り返った感想

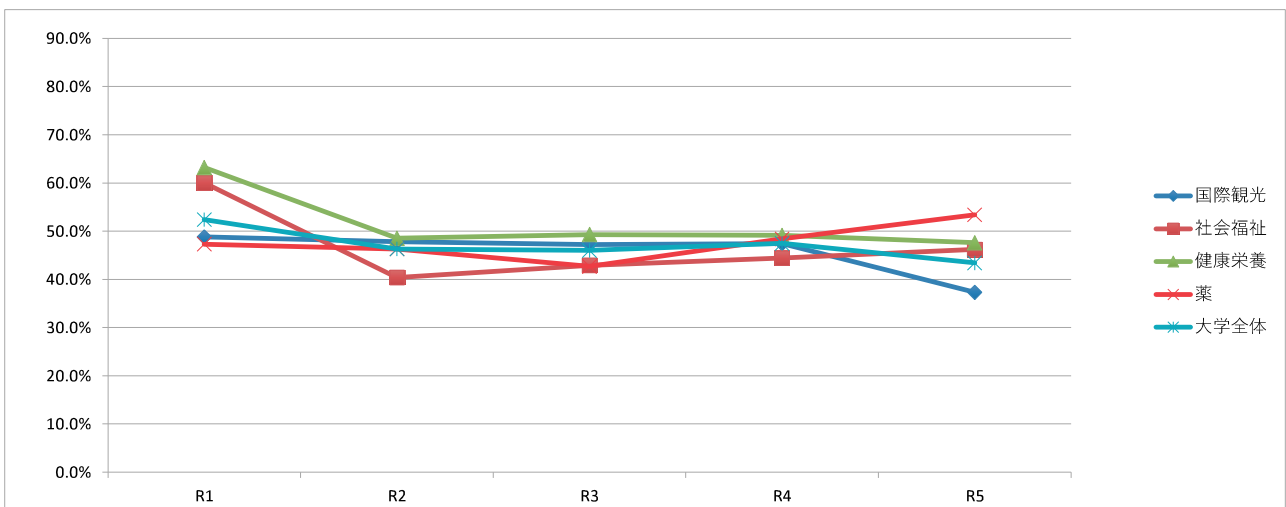
	国際観光学科		社会福祉学科		健康栄養学科		薬学科		合計	
大変充実していた	69	37.3%	24	46.2%	30	47.6%	39	53.4%	162	43.4%
まあ充実していた	101	54.6%	27	51.9%	31	49.2%	33	45.2%	192	51.5%
やや不満	12	6.5%	1	1.9%	1	1.6%	0	0.0%	14	3.8%
かなり不満	3	1.6%	0	0.0%	0	0.0%	0	0.0%	3	0.8%
無効・無回答	0	0.0%	0	0.0%	1	1.6%	1	1.4%	2	0.5%
合計	185	100.0%	52	100.0%	63	100.0%	73	100.0%	373	100.0%
平均点	3.28		3.44		3.47		3.54		3.38	



※「無効・無回答」を除く

「大変充実していた」の過去5年間の変化

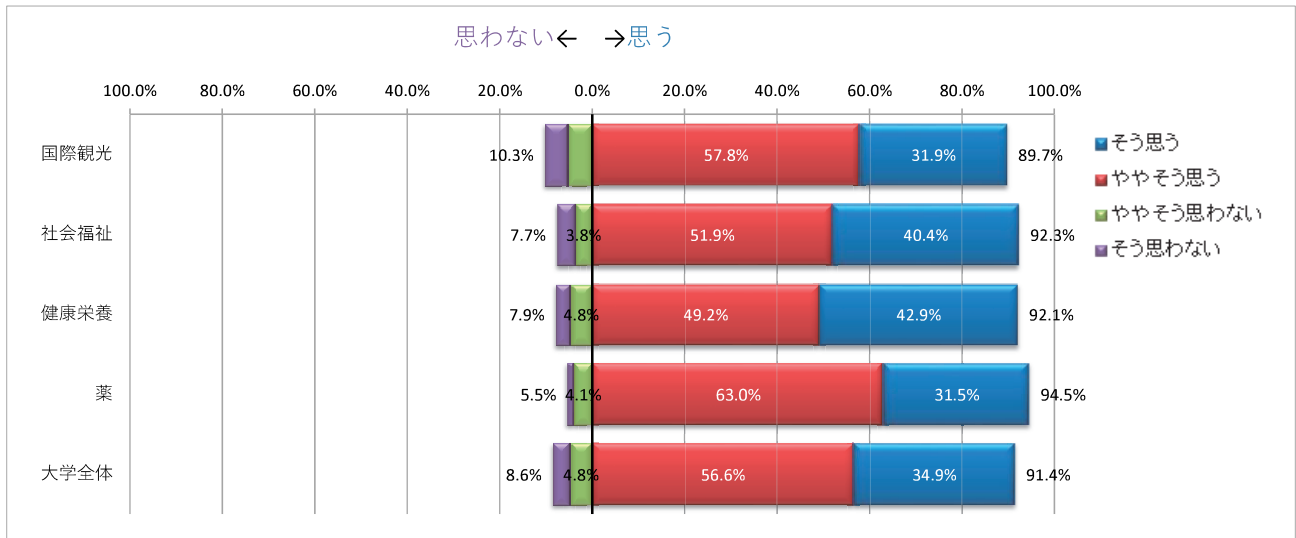
	R1	R2	R3	R4	R5	前年比	参考比 (R5-R1)
国際観光	48.8%	47.8%	47.2%	47.4%	37.3%	-10.1 ポイント	-11.5 ポイント
社会福祉	60.0%	40.4%	42.9%	44.4%	46.2%	1.8 ポイント	-13.8 ポイント
健康栄養	63.2%	48.5%	49.3%	49.1%	47.6%	-1.5 ポイント	-15.6 ポイント
薬	47.3%	46.3%	42.7%	48.4%	53.4%	5.0 ポイント	6.1 ポイント
大学全体	52.4%	46.3%	46.0%	47.5%	43.4%	-4.1 ポイント	-9.0 ポイント



	4年間・6年間の大学生活を振り返った感想について、やや不満・かなり不満と回答した理由	学科
1	およそ2年間はオンラインだったから	国際観光
2	コロナで2年間行けなかったのはとても惜しい	国際観光
3	コロナでほぼ通学できなかった。	国際観光
4	コロナ禍がなかったら尚充実した学生生活を送れたと思うから。	国際観光
5	コロナ禍で大学1.2年次が充実したとは言いきれなかった。	国際観光
6	コロナ禍ということもあり、不安なまま大学生活がスタートしました。約3年間友達もできなかったことは今でも後悔しています。	国際観光
7	コロナ禍ということもあり、大学1.2年がほとんどオンライン授業だったこと。	国際観光
8	ちょうどコロナ禍で2年ほどは正しい学生生活を過ごせなかったため、友達を作るなど人との交流ができなかった。もっと多くの経験と大学生らしいことをしたかったと心残りがあるため。	国際観光
9	ほとんどがコロナの影響ですが、思い描いていた大学生活とは少し違うものだった。	国際観光
10	行きたい大学に行けず、落ち込んでいた所に コロナで友達もできず、おもしろくない大学生活だった。サークルも活動休止しており1回も行ったことが無い。	国際観光
11	対面授業が少なかったため、交友関係を充実できなかった	国際観光
12	大学生活のほとんどがコロナ禍により大学へ行けなかった	国際観光
13	留年したので。	国際観光
14	新型コロナウイルスの影響で、十分な大学生活を送ることができなかったから。	社会福祉

〔8〕 兄弟や親せき、後輩などに、本学への進学を勧めたいと思いますか

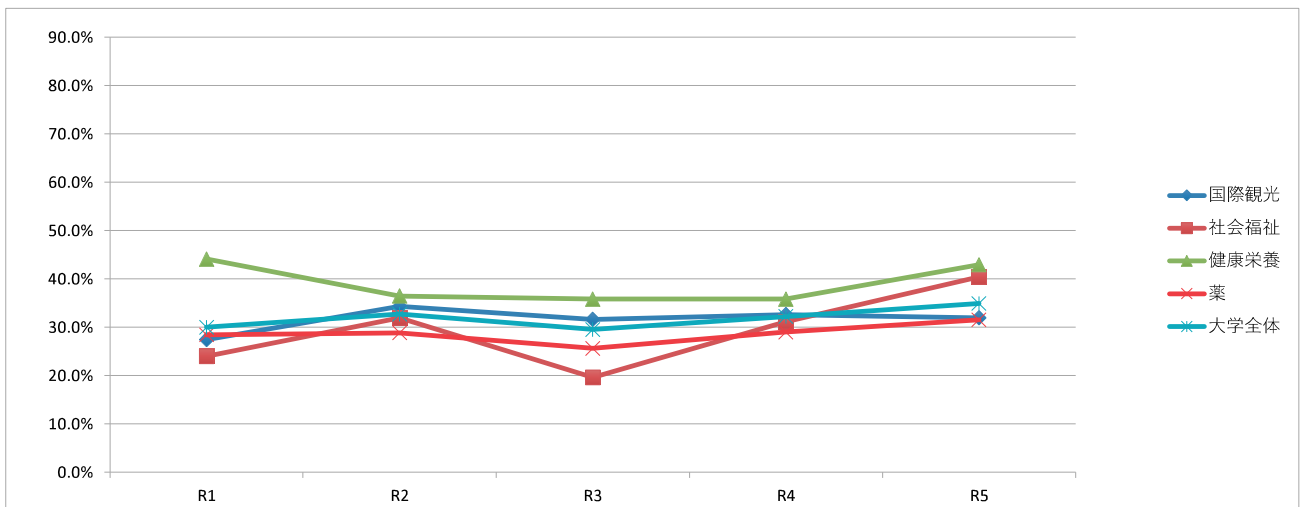
	国際観光学科		社会福祉学科		健康栄養学科		薬学科		合計	
そう思う	59	31.9%	21	40.4%	27	42.9%	23	31.5%	130	34.9%
ややそう思う	107	57.8%	27	51.9%	31	49.2%	46	63.0%	211	56.6%
ややそう思わない	10	5.4%	2	3.8%	3	4.8%	3	4.1%	18	4.8%
そう思わない	9	4.9%	2	3.8%	2	3.2%	1	1.4%	14	3.8%
無効・無回答	0	0.0%	0	0.0%	0	0.0%	0	0.0%	0	0.0%
合計	185	100.0%	52	100.0%	63	100.0%	73	100.0%	373	100.0%
平均点	3.17		3.29		3.32		3.25		3.23	



※「無効・無回答」を除く

「そう思う」の過去5年間の変化

	R1	R2	R3	R4	R5	前年比	参考比 (R5-R1)
国際観光	27.4%	34.3%	31.6%	32.6%	31.9%	-0.7 ポイント	4.5 ポイント
社会福祉	24.0%	31.9%	19.6%	31.1%	40.4%	9.3 ポイント	16.4 ポイント
健康栄養	44.1%	36.4%	35.8%	35.8%	42.9%	7.1 ポイント	-1.2 ポイント
薬	28.4%	28.8%	25.6%	29.0%	31.5%	2.5 ポイント	3.1 ポイント
大学全体	30.0%	32.7%	29.5%	32.2%	34.9%	2.7 ポイント	4.9 ポイント



	兄弟や親せき、後輩などに、本学への進学を勧めることについて、ややそう思わない・そう思わないと回答した理由	学科
1	アクセスが悪い	国際観光
2	観光に関わる授業に興味を惹かれるものがなかった	国際観光
3	観光系や、ウェディングの仕事に携わりたい人は授業内容が楽しく、詳細な説明のため凄く満足いく内容だと思う。他の教科も親身な教授が多く、学生に優しい大学だと考える。しかし大学になんとなくいかないといけないと考えている人は大学周辺に娯楽施設があまりにも少ないため大学生らしい楽しみ方は難しい。また交通インフラが少ないため不便だと感じる。小さなキャンパスなので教員と距離が近い反面、規模感のかい大学と比べて学ぶ内容や就職する際に他大学と比べて名前が劣る場面が多々あるため。(本人の頑張り次第で少しは変わるが、大企業では名前が落とされるため)	国際観光
4	●●● ※厚生補導関係	国際観光
5	実家から遠いから	国際観光
6	周りの友達の常識がないから社会人になって困る	国際観光
7	進めるとしたら、ハウステンボス無料くらい。	国際観光
8	進学はよく考えて決めて欲しいから助言はすると思うが、大学はどこがいいとは言わない。	国際観光
9	総合的に大学の感じがしない。 薬学部重点を過ぎすぎている。	国際観光
10	大学自体は良いが生活するとなると不便だと感じる事が多いから。	国際観光
11	大学周辺に住むことは生活するうえで不便なことが多く、自動車がないと生活しにくいと感じたから。	国際観光
12	大学周辺に住むとなると不便だから。	国際観光
13	地元から遠いため	社会福祉
14	したいことがあればいい学校はいくらでもある。本校は特別なところがないため進めようとは思わない。	健康栄養
15	家から近いとか将来佐世保で働くとかハウステンボスが大好きとかなら長崎国際大学でいいと思うが、他の大学が選択肢にあるならわざわざこっちに引っ越してきて通うのは強くはおすすめしない。 もっとバイトの種類が多くて時給が高い地域で、公共交通機関も充実しているところに通ったほうが豊かな大学生活が出来ると思う。 イベントごとは(娯楽関係だけではなく、就活の合同説明会なども)福岡であることが多いし、移動費やバスを出してもらっても負担が大きい。	薬
16	勉強に集中できる環境ではあるが、交通の便が悪く街灯が少ないため危ない場所が多い	薬

〔9〕 意見や不満、良かったと感じたこと		
1	1年の時はコロナ禍で大変だったのですが、良い学校生活を過ごせたと思います！	国際観光
2	2020.2021はほぼ通っていないのに学費が変わらないなど不満だった。他大学は免除などがありいいな。と思った。と数人と話していた。	国際観光
3	4年間お世話になりました。 この経験をこれからの生活に活かしていきたいと思います。今までありがとうございました。	国際観光
4	オンライン授業の期間の施設管理費を返してほしい。	国際観光
5	コロナ禍で大学に行けず、不安でしたが、教員や事務の方々のサポートがあり、充実した大学生活を送ることが出来ました。 また、アクセスの面で、授業時間に合わせてシャトルバスを運行して貰えるともっと通学しやすかったと思います。	国際観光
6	なし	国際観光
7	挨拶を返さない教授が5割。 外国人の教授でさえ挨拶を返すのに。 食堂の方が気軽に話しかけてくださって 選びやすい。雰囲気が良い。 学生課の奨学金の継続願や在籍報告の時期の連絡がありがたい。助かりました。	国際観光
8	各教室Wi-Fiがあるのがありがたかった。	国際観光
9	楽しかったです	国際観光
10	教員や職員さんに凄くお世話になりました。ありがとうございます。働くにあたって貴学で学んだことを活かしてしっかり頑張ります。	国際観光
11	教務課か学生課どちらかでしたが、最初この学校に来た時に車の許可証はいつ手に入るか問い合わせをしました。そしたら1日で取ることができると回答が来ました。しかし実際は1週間くらいかかり1日に取ることができませんでした。わからないのならわからないと答えて欲しかったです。ちゃんとメモや録音もしていたので自分の勘違いでこんなことを言っているわけではないことを理解してください。1部の人を適当に答えているので情報共有をもっとしっかり行ってください。	国際観光
12	後輩のためにかきます。就職活動が忙しい時●●の練習に行かなくてコーチの方が退部届を持ってこられました。就職先を紹介してくれるのならまだわかりますが何もしてくれないのにそのような対応はおかしいと思いました。	国際観光
13	就職活動で相談ができる場があることは大変良かったと思います。	国際観光
14	新型コロナに対する環境悪化で、授業の進め方には、やや不満がある所があった。1年の時には、全て遠隔授業であった為かなり覚えるのが大変であった。	国際観光
15	図書館とコンビニは最高だった	国際観光
16	先生たちは凄くよかったです。まわりの施設が不足していると思います。	国際観光

17	大学までの交通路が更に不便になったのが、来年度の子達が不憫でなりません。最寄り駅のハウステンボス駅から大学構内までは正直15分程度、バス停も場所が変更になったため、佐世保市内方面から来た場合だとバス停から構内まで10分程度はかかります。通学が不便すぎるため、学校を上げて車の免許取得を推奨した方がいいんじゃないかとすら思えるレベルです。駐車場の設備を改善(増設等)した方がいいのではないかと考えています。	国際観光
18	駐車場は砂利ではなくコンクリートにしてほしかった	国際観光
19	●●● ※厚生補導関係	国際観光
20	特になし	国際観光
21	入学当初からコロナウイルスに翻弄された日々でしたが、対面授業の早期再開や大学でのワクチン接種の取組みが迅速で学生としては安心でき、とてもいいと感じました。国際観光学科だったため、授業も特色のある興味深い内容のものばかりで多くの知識を得ることができました。4年間お世話になりました。	国際観光
22	ありがとうございました。	社会福祉
23	教員に言われた言葉で忘れられないものがあり、国試に落ちたら恥ずかしいと言われたこと。それを相談した際には福祉的価値観では意味が違うなど説明もできずこちらの受け取り方に問題があるなど言われたことがあり、教員によって言うことが違ったりしてとても困る。精神保健の教員の方にはとても救われたこともあるため、それ以外の教員に対しての苦手意識を持ってしまった。それが一番の不満です。	社会福祉
24	教職課程の指導教科がもう少しあっても良い。小学校教諭一種免許も。	社会福祉
25	茶道文化の授業があったことが良かった	社会福祉
26	特にありません。	社会福祉
27	特にない	社会福祉
28	4年間ありがとうございました。	健康栄養
29	5号館のトイレの便座を温かくしてほしい 5号館の各教室にWi-Fiをつけてほしい 国家試験直前の勉強場所がほしい	社会福祉
30	オープンキャンパスなどで先輩方が話されていた「教員との距離が近く、手厚いサポートをしてもらえる学校」ということがとても感じられる4年間でした。	健康栄養
31	栄養学科の先生方が良かったです。授業も分かりやすく、悩み事などの相談も親身に受けて下さったおかげで、助かった事などもあり、大変良かったです。	健康栄養
32	栄養棟にもWiFiをきちんと完備して欲しい	健康栄養
33	学科の先生や学生相談室の先生方が優しく相談にのってくれるので、親元を離れても安心して大学生活を送ることができました。	健康栄養
34	学科の先生方との距離感が近く、親身になって進路等の相談にのっていただいた点が良かったです。	健康栄養
35	学食のそばが最後まであって欲しかった 給水器ほしい 空き教室も勉強で自由に使えるようにして欲しかった	健康栄養
36	健康栄養学科の教員の皆さんは学生に対してとても親身に接して下さる方々ばかりで、この学科で良かったと思いました。国試対策も長い期間取り組んでくださって、最後までサポートして下さったことに感謝しています。	健康栄養

37	個人的に学生駐車場の整備をしてほしかったです。雨の日大半が水溜まりになっていて、駐車するのが困難でした。また車もいつも汚れ、駐車のための線なども引いてない時がほとんどだったため、整備してあるといいなあと感じていました。	健康栄養
38	国試前の1週間授業はありませんが、最後の追い込みで学校で勉強していましたが、暖房の工事は仕方ないですが勉強スペースに工事の道具があり、使用できなかった。夜まで使用できる環境を一つくらいは作って欲しかった。国試に向けて学校全体で応援して欲しかったなという気持ちです…。	健康栄養
39	砂利の方の駐車場が、雨が降ると水はけが悪くなるので、整備していただけたら嬉しいです。	健康栄養
40	先生方や、キャリアセンターの方々に真摯に向き合っていただけた事に感謝しています。	健康栄養
41	長崎国際大学に行ったからこそ今の自分になれたと思います。先生方のお陰です。苦労は沢山ありましたが、もし過去に戻ったとしても国際大学を選び受験すると思います。	健康栄養
42	特にありません。	健康栄養
43	特にありません。 充実した4年間でした。	健康栄養
44	良かったと感じたことはゼミの発表や国家試験など、それぞれの行事ごとで励ましの言葉や労いの言葉を伝えてくださったことです！国家試験を乗り越えて教員をされている先生方からの言葉はとても心強かったです。	健康栄養
45	6年間楽しい大学生活でした。ありがとうございました。	薬
46	あんな立派なサッカー場を建てるお金があるなら駐車場の整備（アスファルト舗装や駐車スペースの拡大）や研究棟の冷暖房設備の修理を早くしてほしかった。 先生たちと距離が近く、学生サポートが充実していて、生活面の相談や講義内容の質問がしやすいのはよかった。	薬
47	キャリアセンターについては、強制される訳ではなく、しっかりと相談にもって頂けて非常にありがたかったです。 また、薬学部の就職説明会も非常にためになりました。	薬
48	学生証でハウステンボスに無料で入れるのは良かった。学食の方の対応は良かったが、席がギリギリになっていたため、もう少し広いと使いやすいと思う。	薬
49	休日などの教室開放とてもありがたかったです。研究室で集中できないときなど個人スペースで勉強できる部屋がもっとあれば良かったです。交通状況やバス通勤についてどうにかできるか分かりませんが、バスの本数が少なくなったのが不便でした。 大学の教授は親しみやすい方が多くて話しやすかったのはとても良かったです。国家試験に向けての対策もしっかりしていて心強かったです。	薬
50	事務局にあるお金を払う機械は事務局が閉まってでも使えるようになったら良いなと思った。 就活が大変な時キャリアセンターの方がたくさんアドバイスしてくれた。またキャリアセンターの職員の方は質問しやすかった。	薬

51	<p>生徒にはSDGSと言って、教室の使える範囲だったり時間を制限しているにも関わらず、新しく設置されたグラウンドの電気は、広いグラウンドに2、3人しか使っていないのに全部付けていて、意味がわからなかった。</p> <p>一定数以上いなければ使えないようにすべき。</p> <p>グラウンドを設置するなど、外部に対する大学アピールを積極的に行なっているのは良いが、もう少し内部で見直す所だったり、改善点、お金の使い道があるのではないのでしょうか。</p>	薬
52	<p>大学→佐世保行きのバスの本数が減らされ、さらには、長崎国際大学入口のバス停も変更になり、不便になりました。以前は22時頃のバスもあったので、大学からバスを出していただきたいです。学校で残って勉強したくても、帰らざるを得なかったのです。</p> <p>ローソンがありますが、足りないと思います。大学周辺はただでさえ、スーパーがないので、車を所有していない人には大変と聞きました。24時間営業のチェーン店やスーパーを呼びこむ事はできないのでしょうか？24時間空いてる店が出来るとさらに良くなると思います。</p>	薬

令和5年度卒業生アンケート質問項目一覧

長崎国際大学 自己点検・評価委員会

I 記入者について

住居 自宅 寮 アパート 下宿

部活・サークル 所属なし 体育系 文化系

II 授業・各施設について

1. カリキュラムについて (科目の配置・科目の多様性) 満足・やや満足・やや不満・不満

1-1 充実度

1-2 内容

1-3 理解しやすさ

※やや不満・不満と回答した方はその理由を具体的に記入をお願いします。

2. 授業・教員について 満足・やや満足・やや不満・不満

2-1 総合満足度

2-2 授業の難易度 (授業のレベル)

2-3 教員の授業への取り組み姿勢

※やや不満・不満と回答した方はその理由を具体的に記入をお願いします。

3. 卒業後の進路について 満足・やや満足・やや不満・不満

3-1 卒業後の進路(就職・進学)について

※やや不満・不満と回答した方はその理由を具体的に記入をお願いします。

4. 各部署について 満足・やや満足・やや不満・不満

4-1 事務局 (事務室・教務課・学生課・会計課など)

4-2 キャリアセンター

4-3 図書館

4-4 キャンパスライフ・ヘルプセンター (保健室)

4-5 国際交流・留学生支援センター

※やや不満・不満と回答した方はその理由を具体的に記入をお願いします。

令和5年度卒業生アンケート質問項目一覧

Ⅲ 生活・文化について [回答は、該当する□の中に × をつけてください]

5. キャンパスライフについて 満足・やや満足・やや不満・不満・該当なし
- 5-1 食堂 ・ ・ ・
- 5-2 売店（コンビニ） ・ ・ ・
- 5-3 部活及びサークル用の施設・設備 ・ ・ ・ ・

※やや不満・不満と回答した方はその理由を具体的に記入をお願いします。

6. 大学周辺の環境について 満足・やや満足・やや不満・不満・該当なし
- 6-1 生活のしやすさ ・ ・ ・
- 6-2 学生寮・アパート ・ ・ ・ ・
- 6-3 アルバイト ・ ・ ・ ・

※やや不満・不満と回答した方はその理由を具体的に記入をお願いします。

Ⅳ 4年間・6年間の大学生活を振り返った感想 [回答は、該当する□の中に × をつけてください]

- 大変充実していた まあ充実していた やや不満 かなり不満

※やや不満・かなり不満と回答した方はその理由を具体的に記入をお願いします。

Ⅴ 兄弟や親せき、後輩などに、本学への進学を勧めたいと思いますが [回答は、該当する□の中に × をつけてください]

- そう思う ややそう思う ややそう思わない そう思わない

※ややそう思わない・そう思わないと回答した方はその理由を具体的に記入をお願いします。

Ⅵ 意見や不満、また良かったと感じたことがありましたら、具体的に記入をお願いします。

ご協力ありがとうございました