



国際観光



社会福祉

令和7年度

長崎国際大学 人間社会学部 入学試験問題

一般選抜A日程 (2/4)

地理総合, 地理探究 (100点 60分)

注意事項

- 1 解答開始の合図があるまで、この問題冊子の中を見てはいけません。
- 2 この問題冊子は、20 ページあります。
試験中に問題冊子の印刷不鮮明、ページの落丁・乱丁および解答用紙の汚れ等に気付いた場合は、手を挙げて監督者に知らせなさい。
- 3 解答用紙には解答欄以外に次の記入欄があるので、監督者の指示に従って、それぞれ正しく記入し、マーク（●印）しなさい。

① 受験番号欄

受験番号（数字）を記入し該当する欄にマーク（●印）しなさい。

正しく記入されていない場合は、採点できないことがあります。

② 氏名欄

氏名・フリガナを記入しなさい。

- 4 問題は、マーク選択式と記述式があります。

マーク選択式は、解答用紙の解答欄にマーク（●印）しなさい。例えば

10

 と表示されている問いに対して③と解答する場合は、次の（例）のように**解答番号10の解答欄③の欄にマーク**しなさい。記述式の解答は、指定された解答用紙に記入しなさい。

（例）

解答 番号	解 答 欄			
	①	②	③	④
10			●	

- 5 問題冊子の余白等は適宜利用してよいが、どのページも切り離してはいけません。
- 6 試験終了後、問題冊子は机上に残しておきなさい。

地理総合，地理探究

(マーク式解答番号 ～)

(記述式解答番号 ・)

第1問 都市気候と災害に関する【I】の文章を読み，また【II】の堀川の写真を見て，
下の問い(問1～8)に答えよ。

【I】

首都圏・中京圏・近畿圏などの人口が集中する都市部では，工場や自動車，オフィスや住宅からの排熱・排気ガス，熱を蓄える性質の人工構造物であるアスファルトの地面やコンクリートの建物など，大量の人工熱により郊外に比べて気温が高い。これは都市気候とよばれ，気温分布が丸く島状に高くなる現象は と称される。

により温められた空気が上昇気流を生み出し，**a**局地的大雨をもたらす。短時間に大雨が降ると排水が追いつかず，くぼ地や低地では がおこる。また，高温の道路や建物からの照り返しは体感温度を高め，健康被害の**b**熱中症の要因にもなっている。近年，暑さを緩和する対策として， をうまく利用した市街地の再開発，建物の屋上や壁面の ，太陽光を吸収しにくい塗装の活用などが行われている。

問1 文中の空欄 に入れるのに最も適当なものを，次の①～④のうちから一つ選べ。

- | | |
|--------------|--------------|
| ① フェーン現象 | ② ラニーニャ現象 |
| ③ クールアイランド現象 | ④ ヒートアイランド現象 |

問2 文中の空欄 に入れるのに最も適当なものを，次の①～④のうちから一つ選べ。

- | | |
|--------|---------|
| ① 内水氾濫 | ② 外水氾濫 |
| ③ 雨水浸透 | ④ 液状化現象 |

問 3 文中の空欄 **ア** , **イ** に入れる語句の組み合わせとして最も適当なものを、次の①～④のうちから一つ選べ。 **3**

- | | |
|--------------------|---------------|
| ① ア - 風の通り道 | イ - 冷却 |
| ② ア - 風の通り道 | イ - 緑化 |
| ③ ア - 海風 | イ - 冷却 |
| ④ ア - 海風 | イ - 緑化 |

問 4 文中の下線 **a** について誤った説明をしているものを、次の①～④のうちから一つ選べ。 **4**

- ① 局地的大雨はゲリラ豪雨ともよばれ、道路や鉄道の掘り下げ式立体交差の冠水や地下街の浸水など都市型水害をもたらす。
- ② 局地的大雨による都市の洪水を防ぐために、地下に調整池や放水路を整備することは有効である。
- ③ 局地的大雨による洪水対策として、水を通しやすい舗装、公園や校庭を掘り下げた小規模貯水池の建設などが行われている。
- ④ 局地的大雨は短時間に止むので、都市部ではアーケード商店街や市役所・公民館・図書館などの公共施設に避難することで災害から身を守る。

問 5 文中の下線 **b** について誤った説明をしているものを、次の①～④のうちから一つ選べ。 **5**

- ① 熱中症は直射日光の下での長時間行動、高温多湿の室内において発生する身体適応障害とされている。
- ② 熱中症は体温の上昇で身体にさまざまな症状が現れる状態であり、熱失神、熱けいれん、熱疲労などの症状がみられる。
- ③ 熱中症の予防としては、塩分の補給や冷房の効いた涼しい場所での長時間行動が有効とされている。
- ④ 熱中症警戒アラートは、熱中症の危険性がきわめて高くなると予測される地域に、環境省と気象庁が連携して発表する。

[Ⅱ]



写真 1

問 6 写真 1 は大阪市の繁華街を流れる堀川である。大阪市の堀川が造成された時代として最も適当なものを、次の①～④のうちから一つ選べ。 6

- ① 奈良時代～平安時代
- ② 鎌倉時代から室町時代
- ③ 安土桃山時代～江戸時代
- ④ 明治時代～大正時代

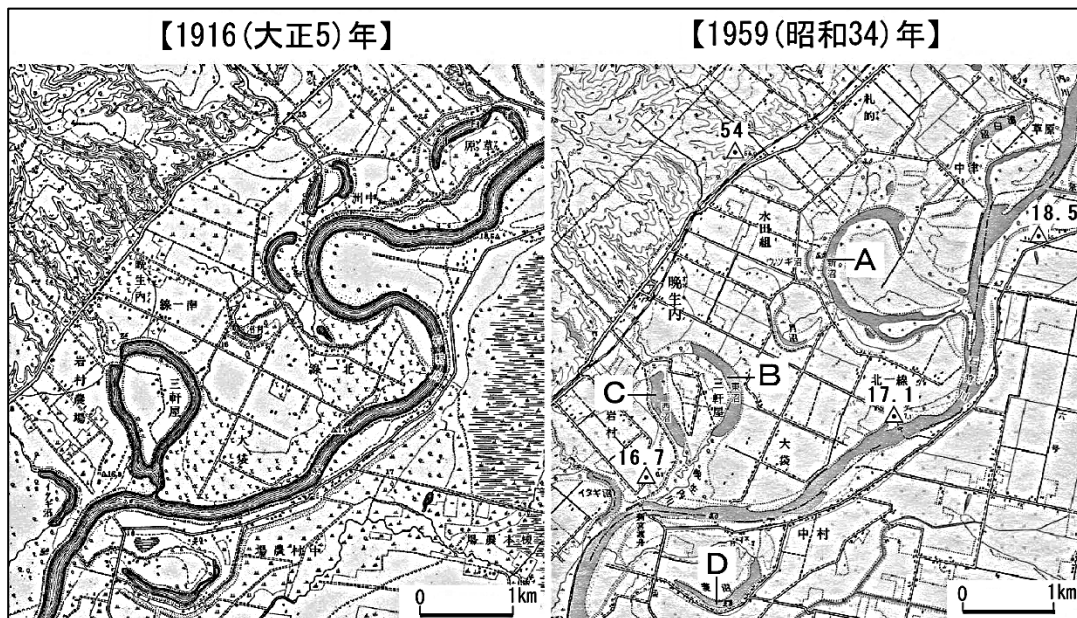
問 7 建物密集地を流れる堀川の災害時の役割に**該当しないもの**を、次の①～④のうちから一つ選べ。 7

- ① 火災時の消火水槽
- ② 地震時の避難水路
- ③ 豪雨時の放水路
- ④ 干ばつ時の飲料水

問 8 都市気候における堀川の役割に**該当しないもの**を、次の①～④のうちから一つ選べ。 8

- ① 遊泳を楽しむ。
- ② 涼を楽しむ。
- ③ 風通しをよくする。
- ④ 暑さを緩和する。

第2問 国土地理院の地形図を見て、下の問い（問1～6）に答えよ。



問1 石狩川が流れる方向として最も適当なものを、次の①～④のうちから一つ選べ。

9

- ① 東から西の方向へ
- ② 西から東の方向へ
- ③ 北東から南西の方向へ
- ④ 北西から南東の方向へ

問2 1916（大正5）年と1959（昭和34）年の地形図を見比べると、石狩川の流路が大きく変更している場所がある。流路の変更について正しい説明をしているものを、次の①～④のうちから一つ選べ。 10

- ① 頻繁に発生した洪水によって自然の流路が形成された。
- ② 大規模な河川改修によって人工の流路が形成された。
- ③ 大規模地震によって生じた断層帯に新たな流路が形成された。
- ④ 沼地の干拓工事によって人工の流路が形成された。

問 3 地図中の記号 A～D は河川の流路変更で残された河道の一部である。この地形について正しい説明をしているものを、次の①～④のうちから一つ選べ。 11

- ① この地形は三角州の河川に見られる潟湖である。
- ② この地形は土石流が頻繁に発生する河川に見られる堰止め湖である。
- ③ この地形は河岸段丘が発達した河川に見られる三日月湖である。
- ④ この地形は緩傾斜の蛇行河川に見られる河跡湖である。

問 4 地図中に見られる記号 \triangle の三角点について誤った説明をしているものを、次の①～④のうちから一つ選べ。 12

- ① 三角点は山の頂上付近や見晴らしの良いところに設置されている。
- ② 三角点は利用や保全に適した公共施設の敷地内等に設置されている。
- ③ 三角点の標石や金属標に記された十字の中心が緯度・経度を示す。
- ④ 三角点は全国の主要国道等に沿って約 2 km ごとに設置しており、各地点の高さを測るための基準として利用されている。

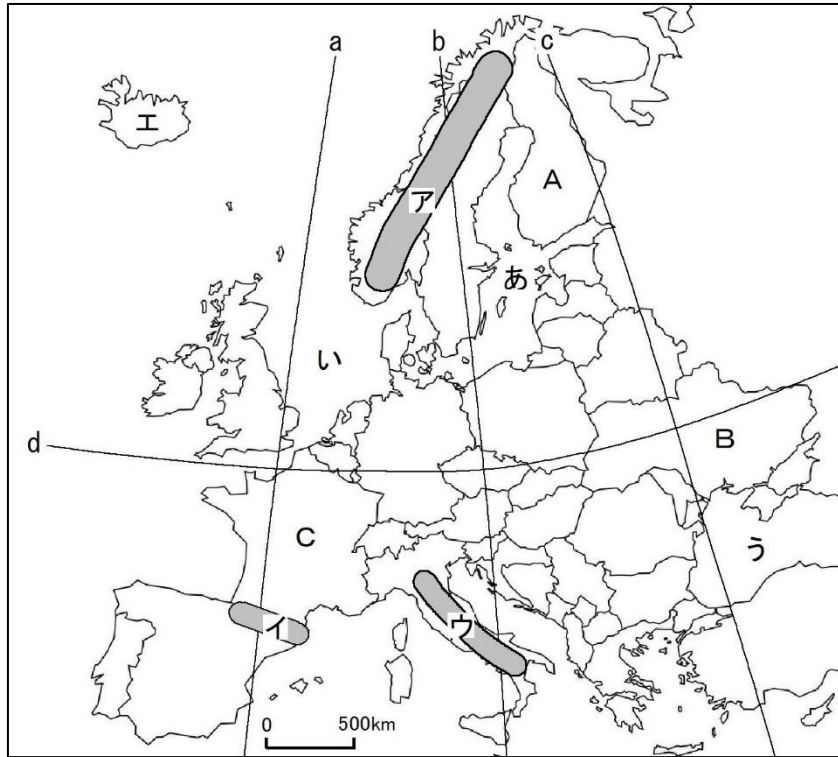
問 5 石狩川について誤った説明をしているものを、次の①～④のうちから一つ選べ。 13

- ① 石狩川は日高山脈を源流として、石狩湾に注ぐ延長 268km の大河である。
- ② 石狩川は明治時代から捷水路事業を中心とする治水事業が行われてきた。
- ③ 石狩川の流域は、治水事業と農地開発により広大な農業地帯が形成された。
- ④ 石狩川の下流には道庁所在地札幌市、上流には第 2 の都市旭川市が立地する。

問 6 この地形図の縮尺として最も適当なものを、次の①～④のうちから一つ選べ。 14

- ① 1 万分の 1
- ② 2 万 5 千分の 1
- ③ 5 万分の 1
- ④ 20 万分の 1

第3問 次のヨーロッパの地図を見て、下の問い（問1～9）に答えよ。



問1 地図中記号アの地体構造と山脈の名称の組み合わせとして最も適当なものを、次の①～④のうちから一つ選べ。 15

- ① 古期造山帯 － スカンディナヴィア山脈 ② 古期造山帯 － ペニン山脈
 ③ 新期造山帯 － スカンディナヴィア山脈 ④ 新期造山帯 － ペニン山脈

問2 地図中記号イの山脈東部と山脈西部の気候区として最も適当なものを、次の①～④のうちから一つ選べ。 16

- ① 東部 － Cfb 西部 － Cs ② 東部 － Cs 西部 － Cfb
 ③ 東部 － Cw 西部 － Cfa ④ 東部 － Cfa 西部 － Cw

問 3 地図中記号ウの山脈について、山脈名、地体構造、麓における主要作物の名称の組み合わせとして最も適当なものを、次の①～④のうちから一つ選べ。 **17**

- ① ディナルアルプス山脈 － 新期造山帯 － コルクがし、柑橘類、米
- ② アルプス山脈 － 古期造山帯 － てんさい、とうもろこし、小麦
- ③ カンタブリカ山脈 － 古期造山帯 － 柑橘類、さとうきび、オリーブ
- ④ アペニン山脈 － 新期造山帯 － オリーブ、柑橘類、ぶどう

問 4 地図中記号エは火山噴火が活発な島である。その主な要因として最も適当なものを、次の①～④のうちから一つ選べ。 **18**

- ① 広がるプレート境界
- ② 狭まるプレート境界（沈み込み帯）
- ③ 狭まるプレート境界（衝突帯）
- ④ ずれるプレート境界

問 5 地図中記号あ、いの海域について正しい説明をしているものを、次の①～④のうちから一つ選べ。 **19**

- ① 記号あの海域は、かつて大陸氷河に覆われていたアドリア海である。
- ② 記号あの海域では、沿岸諸国による海底油田の開発が行われている。
- ③ 記号いの海域のバンクでは、海底油田の石油生産と漁業が盛んである。
- ④ 記号いの海域は大陸棚が広がり、寒流と暖流の潮目のため漁業が盛んである。

問 6 地図中記号うの黒海について正しい説明をしているものを、次の①～④のうちから一つ選べ。 **20**

- ① 黒海は、ヨーロッパとアジアの境界をなす外洋である。
- ② 黒海に面する主な国は、トルコ、ウクライナ、ロシア、モルドバなどである。
- ③ 黒海の南岸はアナトリア高原、北岸には黒海沿岸低地が広がる。
- ④ 黒海から地中海への航海は、ジブラルタル海峡を通過する。

問 7 地図中記号 **A** 国の全域には多数の湖が分布している。形成要因による湖の分類として最も適当なものを、次の①～④のうちから一つ選べ。 **21**

- ① 潟湖
- ② 氷河湖
- ③ 断層湖
- ④ 河跡湖

問 8 地図中記号 **B** 国について誤った説明をしているものを、次の①～④のうちから一つ選べ。 **22**

- ① この国は旧ソ連を構成する共和国であったが 1991 年に独立した。4,159 万人（2021 年）の民族構成は、ウクライナ人 78%，ロシア人 17%，その他 5%である。
- ② この国の東部はロシア人の居住割合が高く、ロシアとの関係を維持したい親ロ派の住民が多い。
- ③ この国の南部は肥沃なポドゾルの黒土が広がり、小麦栽培を中心とした穀倉地帯となっている。
- ④ この国は、国内で生産される石炭や鉄鉱石を利用して鉄鋼・機械などの重化学工業が発達しているが、石油や天然ガスには恵まれていない。

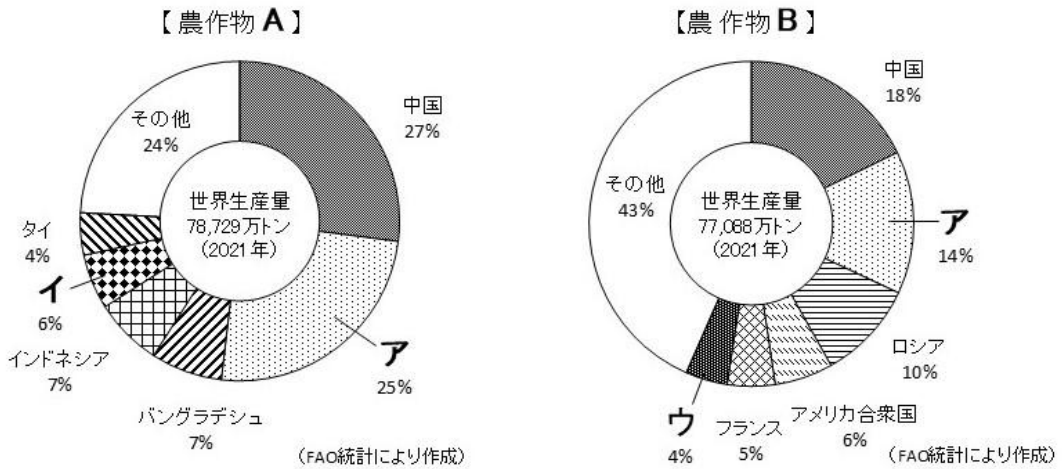
問 9 地図中記号 **C** 国の人口増加維持の家族政策について誤った説明をしているものを、次の①～④のうちから一つ選べ。 **23**

- ① この国の人口ピラミッドは、14 歳以下の年少人口の比率が小さい日本のつぼ型とは異なり、出生率の低下に歯止めをかけた釣鐘型である。
- ② この国では、子育て世帯に対する現金給付や保育費用の控除などの税制上の優遇措置が講じられている。
- ③ 乳幼児の保育については、保育所や保育ママ制度が整備され、子育て世帯の仕事と家庭の両立を支えている。
- ④ 出産にかかる費用は 3 割負担であり、3 人以上の子どもがいる世帯は公共交通機関や公共施設などで割引料金が適用される。

第 4 問 国別穀物生産量構成のグラフ【I】と国別とうもろこし輸出・輸入量のグラフ【II】見て、下の問い（問1～8）に答えよ。

【I】

【国別穀物生産量構成】



問 1 穀物の流通、販売などに特化した商社の名称として最も適当なものを、次の①～④のうちから一つ選べ。 24

- | | |
|-----------|----------------|
| ① アグリビジネス | ② 穀物メジャー |
| ③ ランドラッシュ | ④ トラックファーマーミング |

問 2 農作物 A と農作物 B の名称として最も適当なものを、次の①～④のうちから一つ選べ。 25

- | | |
|--------------|------------|
| ① 農作物 A - 大豆 | 農作物 B - 大麦 |
| ② 農作物 A - 小麦 | 農作物 B - 米 |
| ③ 農作物 A - 米 | 農作物 B - 小麦 |
| ④ 農作物 A - 大麦 | 農作物 B - 大豆 |

問3 農作物Aと農作物Bの記号ア、イ、ウの国名として最も適当なものを、次の①～④のうちから一つ選べ。 26

- | | | | | | | | | | |
|---|---|---|---------|---|---|-------|---|---|--------|
| ① | ア | － | ブラジル | イ | － | イタリア | ウ | － | アルゼンチン |
| ② | ア | － | スペイン | イ | － | フィリピン | ウ | － | カナダ |
| ③ | ア | － | オーストラリア | イ | － | ミャンマー | ウ | － | パキスタン |
| ④ | ア | － | インド | イ | － | ベトナム | ウ | － | ウクライナ |

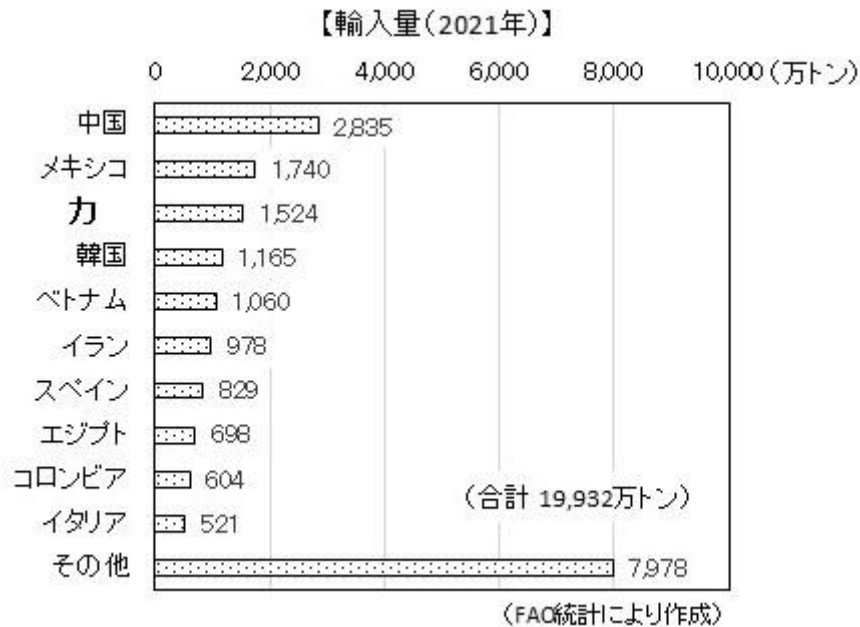
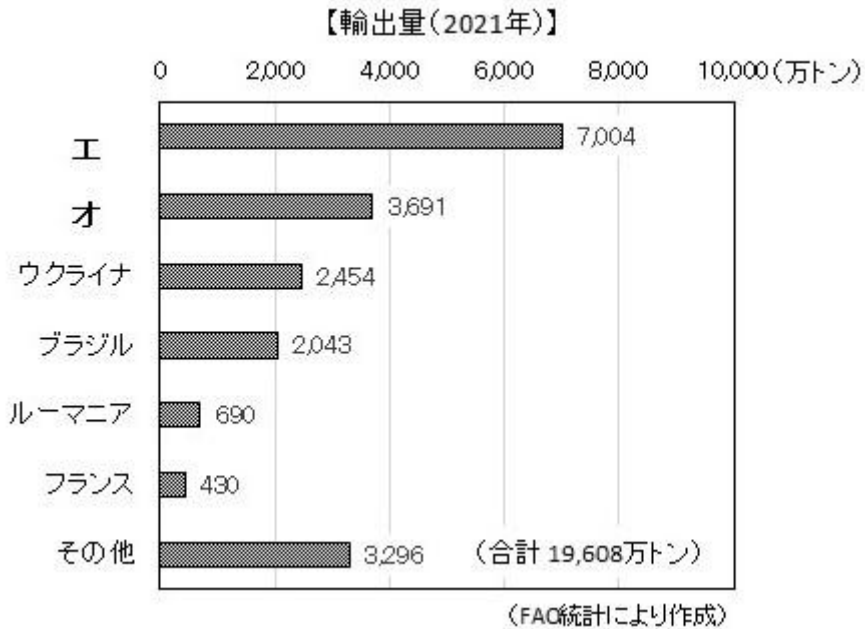
問4 農作物Aの記号アの国について正しい説明をしているものを、次の①～④のうちから一つ選べ。 27

- ① この国の農作物Aは、年降水量 1,000 mmを超えるガンジス川流域が主要な栽培地域である。
- ② この国の農作物Aは、マーレー川およびダーリング川の流域で栽培され、河口の港湾都市アデレードから輸出されている。
- ③ この国の農作物Aは、地中海沿岸のバレンシア地方で栽培されており、パエリア料理に用いる。
- ④ この国の農作物Aは、ウルグアイと国境を成す南部のリオグランデス州が主要な栽培地域である。

問5 農作物A、Bの特性および記号ア、イ、ウの国について正しい説明をしているものを、次の①～④のうちから一つ選べ。 28

- ① 農作物Bは、単位面積当たりの収量が農作物Aよりも高いので、多くの人口を扶養できる。
- ② 記号ア国の農作物Bは、インド洋に面した南西部の港湾都市パースが輸出港である。
- ③ 記号イ国の農作物Aは、エーヤワディ川の中下流域において盛んに栽培されている。
- ④ 記号ウ国の農作物Bは、チェルノーゼムと称される肥沃な黒土が広がる南部地域において大規模に栽培されている。

【Ⅱ】
【国別とうもろこし輸出・輸入量】



問 6 輸出量の記号**エ**, **オ**, 輸入量の記号**カ**の国名として最も適当なものを, 次の①~④のうちから一つ選べ。 29

- | | | |
|----------------------|--------------------|-------------------|
| ① エ - ロシア | オ - アメリカ合衆国 | カ - インド |
| ② エ - アメリカ合衆国 | オ - アルゼンチン | カ - 日本 |
| ③ エ - アルゼンチン | オ - カナダ | カ - インドネシア |
| ④ エ - カナダ | オ - ロシア | カ - ブラジル |

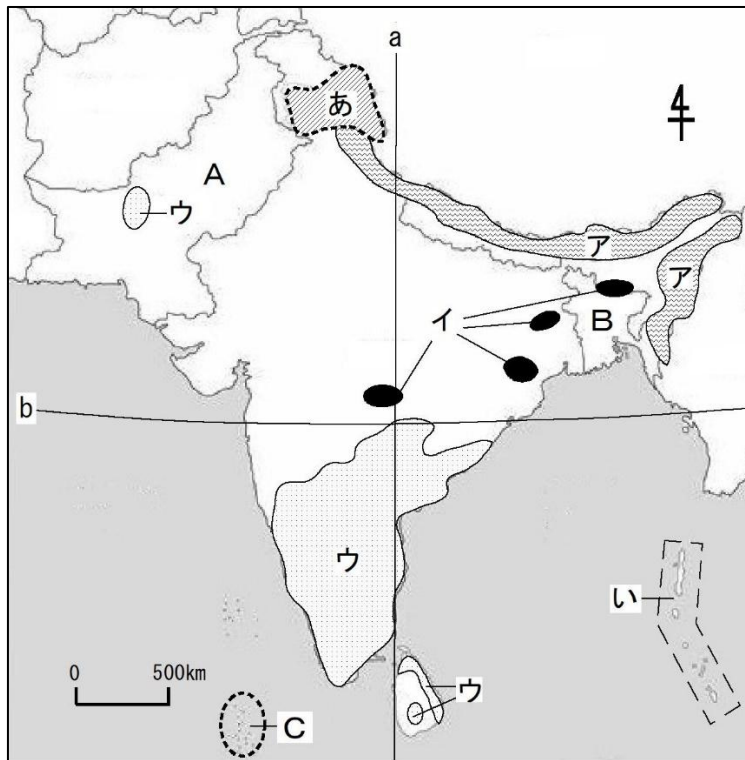
問 7 記号**エ**の国のとうもろこし栽培について正しい説明をしているものを, 次の①~④のうちから一つ選べ。 30

- ① この国のとうもろこし栽培は, 西経 100 度以東のコーンベルトとよばれる地域で盛んである。
- ② この国のとうもろこし栽培は, サスカチュワン州南部で盛んであり, 収穫したとうもろこしは太平洋に面した都市ヴァンクーヴァーから輸出されている。
- ③ この国のとうもろこし栽培は, 南部のヴォルガ川およびドン川の流域に広がる黒土地帯で盛んである。
- ④ この国のとうもろこし栽培は, パンパとよばれる地域で盛んであり, 収穫したとうもろこしの集散地は首都ブエノスアイレスである。

問 8 記号**カ**の国の輸入とうもろこしの用途について正しい説明をしているものを, 次の①~④のうちから一つ選べ。 31

- ① この国の輸入とうもろこしの大部分は, 食用のスイートコーンやポップコーンとして利用される。
- ② この国の輸入とうもろこしの大部分は, 畜産・酪農の家畜の配合飼料として利用される。
- ③ この国の輸入とうもろこしの大部分は, コーンスターチ（澱粉）やコーン油（食用油）として利用される。
- ④ この国の輸入とうもろこしの大部分は, バイオエタノール（燃料油）に加工して利用されている。

第5問 次の南アジアの地図を見て、下の問い（問1～9）に答えよ。



問1 地図中記号あ^あの地域について正しい説明をしているものを、次の①～④のうちから一つ選べ。 32

- ① この地域は、インド、パキスタン、ネパールの3国が領有権をめぐって対立するカシミールである。
- ② この地域は、ヤギの毛を紡いでつくられたカシミヤ織で知られる毛織物の産地である。
- ③ この地域では、ヒマラヤ山脈とカラコルム山脈にはさまれた山岳地帯であり、コーヒー栽培が盛んである。
- ④ この地域では、1947年のインドからの独立に際してヒンドゥー教徒とイスラム教徒の民族紛争が生じた。

問 2 地図中記号**い**の諸島と国名の組み合わせとして最も適当なものを、次の①～④のうちから一つ選べ。 33

- | | |
|-----------------|-------------------|
| ① アンダマン諸島 － インド | ② アンダマン諸島 － ミャンマー |
| ③ メンタワイ諸島 － インド | ④ メンタワイ諸島 － ミャンマー |

問 3 地図中記号**ア**、**イ**、**ウ**の地域は民族の言語分布である。その名称の組み合わせとして最も適当なものを、次の①～④のうちから一つ選べ。 34

- | | |
|--------------------------|-----------------------|
| ① ア － インド・ヨーロッパ語族 | イ － ドラヴィダ語族 |
| ウ － シナ・チベット語族 | |
| ② ア － ドラヴィダ語族 | イ － シナ・チベット語族 |
| ウ － アルタイ語族 | |
| ③ ア － シナ・チベット語族 | イ － オーストロアジア語族 |
| ウ － ドラヴィダ語族 | |
| ④ ア － オーストロアジア語族 | イ － アルタイ語族 |
| ウ － インド・ヨーロッパ語族 | |

問 4 地図中記号 **a** の経線と **b** の緯線の数値として最も適当なものを、次の①～④のうちから一つ選べ。 35

- | | |
|---|---|
| ① a － 東経 60 度 b － 赤道 | ② a － 東経 70 度 b － 北緯 10 度 |
| ③ a － 東経 80 度 b － 北緯 20 度 | ④ a － 東経 90 度 b － 北緯 30 度 |

問 5 地図中記号 **a** の経線がとおる地域の年降水量として最も適当なものを、次の①～④のうちから一つ選べ。 36

- | | |
|----------------|----------------|
| ① およそ 500 mm | ② およそ 1,000 mm |
| ③ およそ 1,500 mm | ④ およそ 2,000 mm |

問 6 地図中記号**A**国について正しい説明をしているものを、次の①～④のうちから一つ選べ。 37

- ① インダス川下流域では、コーヒー、茶、さとうきびの栽培が盛んである。
- ② 主要な民族はタミル人、宗教はイスラム教である。
- ③ インダス川河口の首都イスラマバードは、政治・経済の中心地である。
- ④ パンジャブ地方では、灌漑による小麦・綿花の栽培が盛んである。

問 7 地図中記号**B**国について正しい説明をしているものを、次の①～④のうちから一つ選べ。 38

- ① 国土の大部分は、ガンジス川とブラマプトラ川のデルタ地帯である。
- ② 主要な民族はベンガル人、公用語はヒンディー語である。
- ③ 主要な産業は、米、バナナ、ジュートのプランテーション農業が盛んである。
- ④ 首都カルカッタは、情報通信技術産業が発展している。

問 8 地図中記号**C**国について正しい説明をしているものを、次の①～④のうちから一つ選べ。 39

- ① 国土はベンガル湾のサンゴ礁の島々から構成されている。
- ② 主要な民族はタガログ人、宗教は仏教である。
- ③ 主な産業はコブラの生産と漁業が盛んであり、観光業も発展している。
- ④ 地殻変動による海面上昇は、海岸侵食と津波災害を引き起こしている。

問 9 地図中記号**A**、**B**、**C**の3国の旧宗主国として最も適当なものを、次の①～④のうちから一つ選べ。 40

- ① フランス
- ② インド
- ③ ポルトガル
- ④ イギリス

第6問 次の問い（問1～2）に答えよ。なお、解答は記述式解答用紙に記入しなさい。

問1 写真2は、滋賀県の彦根城天守閣とゆるいマスコットキャラクター（略称 ゆるキャラ）「ひこにゃん」である。観光地におけるゆるキャラの製作目的および個性的なデザインについて、考えられることを150字程度で述べよ。 41

【国宝 彦根城天守閣】



【ゆるキャラ ひこにゃん】



写真2

問2 写真3は, 観光客で賑わう商店街と人通りの少ない商店街の対照的な光景である。

全国的に商店街の利用客は減少して空き店舗が多くなった。その要因と商店街の活性化策として考えられることを 150 字程度で述べよ。 42

【観光客で賑わう商店街】



【人通りの少ない商店街】



写真3